

# Quickscan begraafplaatsen Gemeente Schagen



**Bureau Funeraire Adviezen  
Amsterdam, februari 2019**

## COLOFON

### Opdrachtgever:

Gemeente Schagen  
Postbus 8  
1740 AA SCHAGEN



Contactpersoon: dhr. G. Buining, afdeling Openbaar gebied.

### Uitvoering

Bureau Funeraire Adviezen  
Jisperveldstraat 73  
1024 AC Amsterdam

Telefoon: 06-10816145

e-mail: info@funerair.nl  
website: www.funerair.nl

Tekst en fotografie : **Bureau Funeraire Adviezen**, Leon Bok  
Redactie : **Bureau Funeralia**, Réne ten Dam

Foto voorzijde: Kerk van Sint Maartensbrug met op de voorgrond het kerkhof.

Amsterdam, februari 2019

*Rapport nr. 2019-71*

*© Bureau Funeraire Adviezen. Alle rechten voorbehouden.  
Conform de algemene voorwaarden, artikel 5 mag het opgeleverde product door de opdrachtgever aangewend worden voor presentatie en publicatie, binnen de strekking van de opdracht. Indien foto's en teksten door opdrachtgever worden aangewend voor andere publicaties of andere doeleinden, dan dient Bureau Funeraire Adviezen hiervoor uitdrukkelijk toestemming te geven. Aan gebruik, anders dan voor de doelstelling van de opdracht, kan Bureau Funeraire Adviezen kosten verbinden.*

*Ondanks alle zorg die aan de samenstelling van dit rapport is besteed, kan Bureau Funeraire Adviezen niet aansprakelijk worden gesteld voor enige schade die ontstaat of ontstaan is, doordat Bureau Funeraire Adviezen bij de uitvoering van de overeenkomst is uitgegaan van door de opdrachtgever verstrekte onjuiste en/of onvolledige gegevens.*

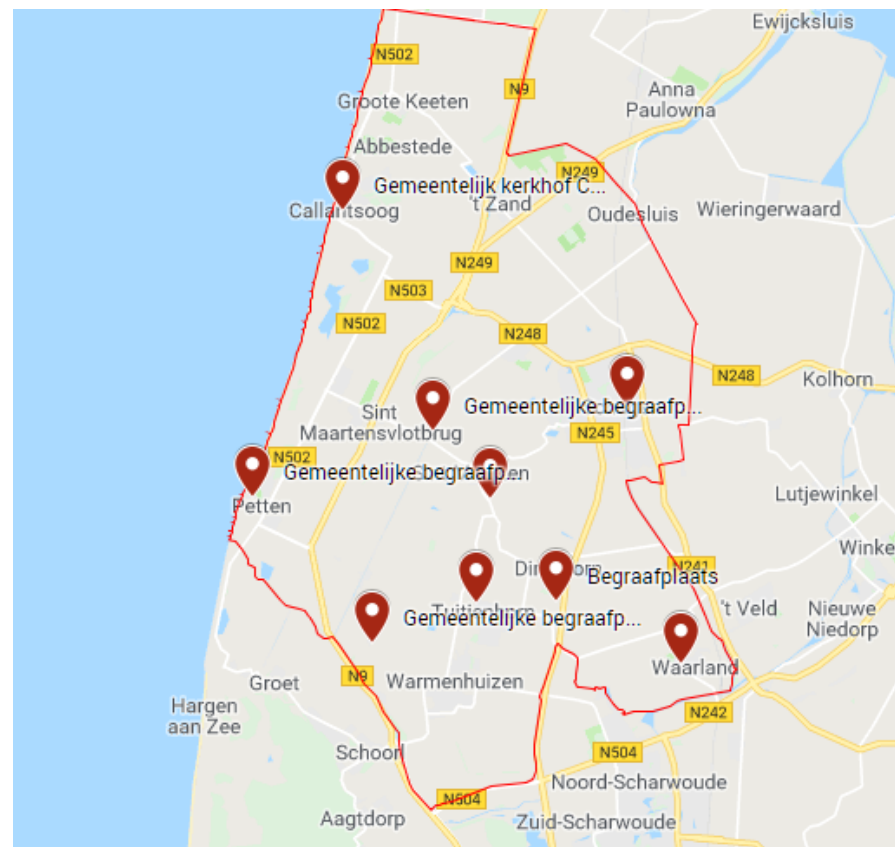
## INHOUDSOPGAVE

COLOFON .....	2
INHOUDSOPGAVE .....	3
<b>1. INLEIDING .....</b>	<b>4</b>
<b>2. BEGRAAFPLAATS CALLANTSOOG .....</b>	<b>6</b>
2.1 Geschiedenis en ligging .....	6
2.2 Groene aspecten .....	8
2.3 Grafmonumenten.....	8
2.4 Samenvatting.....	9
<b>3. BEGRAAFPLAATS DIRKSHORN.....</b>	<b>11</b>
3.1 Geschiedenis en ligging .....	11
3.2 Groene aspecten .....	12
3.3 Grafmonumenten.....	13
3.4 Samenvatting.....	13
<b>4. BEGRAAFPLAATS KRABBENDAM.....</b>	<b>15</b>
4.1 Geschiedenis en ligging .....	15
4.2 Groene aspecten .....	15
4.3 Grafmonumenten.....	16
4.4 Samenvatting.....	17
<b>5. BEGRAAFPLAATS PETTEN.....</b>	<b>18</b>
5.1 Geschiedenis en ligging .....	18
5.2 Groene aspecten .....	19
5.3 Grafmonumenten.....	20
5.4 Samenvatting.....	20
<b>6. BEGRAAFPLAATS SCHAGEN .....</b>	<b>21</b>
6.1 Geschiedenis en ligging .....	21
6.2 Groene aspecten .....	24
6.3 Grafmonumenten .....	24
6.4 Samenvatting .....	25
<b>7. BEGRAAFPLAATS SINT MAARTEN .....</b>	<b>27</b>
7.1 Geschiedenis en ligging .....	27
7.2 Groene aspecten .....	28
7.3 Grafmonumenten .....	28
7.4 Samenvatting .....	29
<b>8. BEGRAAFPLAATS SINT MAARTENSBRUG.....</b>	<b>30</b>
8.1 Geschiedenis en ligging.....	30
8.2 Groene aspecten .....	32
8.3 Grafmonumenten .....	33
8.4 Samenvatting .....	35
<b>9. BEGRAAFPLAATS TUITJENHORN .....</b>	<b>36</b>
9.1 Geschiedenis en ligging .....	36
9.2 Groene aspecten .....	38
9.3 Grafmonumenten .....	39
9.4 Samenvatting .....	40
<b>10. BEGRAAFPLAATS WAARLAND .....</b>	<b>41</b>
10.1 Geschiedenis en ligging.....	41
10.2 Groene aspecten .....	42
10.3 Grafmonumenten .....	43
10.4 Samenvatting .....	44
<b>11. CONCLUSIE EN ADVIES .....</b>	<b>45</b>
11.1 Advies .....	45
<b>12. VERKLARENDE WOORDENLIJST .....</b>	<b>48</b>
<b>13. BRONNEN EN LITERATUUR.....</b>	<b>51</b>
13.1 Internetbronnen.....	51
13.2 Literatuur.....	51
13.3 Regionaal Archief Alkmaar .....	51

## 1. INLEIDING

In de gemeente Schagen liggen twintig begraafplaatsen waarvan op achttien nog begraven wordt. Twee begraafplaatsen zijn gesloten of niet meer in gebruik (NH Kerkhof in Warmenhuizen en het restant van de RK begraafplaats in Tuitjenhorn). De gemeente beheert in totaal tien begraafplaatsen, terwijl de andere in handen zijn van kerkelijke genootschappen. De begraafplaatsen dateren in ouderdom van 1580 tot 2014. Die jongste begraafplaats is voor de uitvoering van de onderhavige quick scan niet meegenomen. De bezochte gemeentelijke begraafplaatsen liggen verspreid over de gemeente, zoals ook te zien is op afbeelding 1. Wat de grafmonumenten op al deze begraafplaatsen betreft, zijn er veel overeenkomsten waar te nemen. Op nagenoeg alle begraafplaatsen komen smalle, hoge stèles voor in Belgisch hardsteen. Er is weinig variatie in materiaal, behalve dat de wat jongere grafmonumenten veelal in graniet zijn uitgevoerd. Per begraafplaats zijn elementen aan te wijzen die elke plek zijn eigen identiteit geeft. Grofweg is er een scheiding te maken tussen de historische begraafplaatsen van Callantsoog, Sint Maartensbrug en Petten en de overige dorpsbegravingen van Dirkshorn, Krabbendam, Sint Maarten, Tuitjenhorn en Waarland. Daarbij zijn de begraafplaatsen van Tuitjenhorn en Waarland oorspronkelijk aangelegd als katholieke begraafplaatsen, wat enkele afwijkende elementen met zich meebrengt. De begraafplaats van Schagen heeft een wat andere allure door de aanleg en de bijzondere grafmonumenten die hier voorkomen.

De gemeente Schagen wil een overzicht hebben van de waardevolle elementen op de begraafplaatsen, de samenhang daarvan en in hoe verre er te behouden grafmonumenten op de begraafplaatsen voorkomen. Daarvan wil de gemeente weten of het nodig is een inventarisatie uit te voeren en met betrekking tot welke delen. Bij deze quickscan is gekeken naar de historie, de ligging, aanleg, groene aspecten en waardevolle elementen, met name grafmonumenten. In een afsluitend advies wordt per begraafplaats een kort overzicht gegeven van de cultuurhistorische waarden en wordt ingegaan op eventuele opvallende zaken op de begraafplaatsen.



Afb. 1 Verspreiding van de negen begraafplaatsen in de gemeente waar een quick scan is uitgevoerd.

Half januari 2019 heeft Bureau Funeraire Adviezen een bezoek gebracht aan de begraafplaatsen die daarvoor in aanmerking kwamen. Daarbij zijn belangrijke elementen in kaart gebracht. Om specifieke vragen te kunnen beantwoorden is tevens een bezoek gebracht aan het Regionaal Archief Alkmaar. Begraafplaatsen in een ruimere omgeving werden al eerder bezocht en kunnen mogelijk dienen ter referentie.

In deze rapportage wordt aan elke begraafplaats een hoofdstuk gewijd, waarin kort ingegaan op de historie van de plaats en de plek die de

begraafplaats daarbij inneemt. Ook is gekeken naar de ligging in het landschap en de belangrijkste karakteristieken van de begraafplaats. Voorts wordt stilgestaan bij opvallende grafmonumenten die van betekenis zijn voor de karakteristiek van de begraafplaats en graven van personen die mogelijk van betekenis zijn geweest voor dorp, gemeente of streek. Vervolgens wordt een korte samenvatting gegeven over met daarin een advies over welke delen geïnventariseerd dienen te worden. Het rapport wordt afgesloten met een conclusie en advies.

Bijzondere begrippen worden nader verklaard in de woordenlijst in hoofdstuk 12. Het rapport wordt afgesloten met de vermelding van gebruikte websites, literatuur en geraadpleegde archieven in hoofdstuk 13.

## 2. BEGRAAFPLAATS CALLANTSOOG

Het huidige Callantsoog is rond 1570 ontstaan nadat een ouder dorp in de zee was verdwenen. Dat was ook al eerder gebeurd, namelijk in 1170 met een nog westelijker gelegen dorp. Het dorp lag toen op een eiland, zoals de huidige Waddeneilanden. Van oudsher vormde visserij een belangrijke bron van inkomsten voor de bewoners, maar die bron werd in de negentiende eeuw overvleugeld door landbouw en veeteelt. De kerk in Callantsoog werd gebouwd in 1580-1581 met resten van de afgebroken voorganger. Eind zeventiende eeuw is nog een smalle noordbeuk aangebouwd. Een oudere klok uit 1491 werd meegenomen uit de verdwenen kerk.

Door verschillende oorzaken als branden, afbraak vanwege de Atlantikwall en een ontploft munitiedepot resteren in het dorp weinig oude gebouwen. Callantsoog maakt daardoor een jonge indruk. De kerk is een van de weinige historische gebouwen. Direct vanaf het begin werd in de kerk en op het kerkhof begraven. Het kerkhof is in de loop der tijd wel verplaatst en vergroot. De zuidkant van de kerk was rond 1830 (zie afbeelding 2) nog niet zo groot als in de loop van de negentiende eeuw. In de kerk zijn vooral zerken te vinden uit de zeventiende en achttiende eeuw. Er ligt in de kerk bovendien een zerk uit 1831, maar naar verluidt is deze zerk afkomstig van het kerkhof.

### 2.1 Geschiedenis en ligging

Het lijkt erop dat het kerkhof van Callantsoog na 1830 belangrijk in omvang is toegenomen. Dat zal enerzijds te maken hebben gehad met het feit dat niet meer begraven kon worden in de kerk, maar ook omdat er sprake was van een gestage bevolkingsgroei. Daarnaast spoelden op het strand regelmatig lichamen aan die een plek kregen op het kerkhof. De meeste van die aangespoelde lichamen kregen een anonieme rustplaats, maar er waren er ook die een grafmonument kregen wanneer het lichaam geïdentificeerd kon worden. Zo spoelde in 1907 het lichaam aan van Hendrik-Jan Spijker, een van de grondleggers van de Spyker-autofabriek. Hij was verdronken bij de ramp met de *Berlin*, die op 20 februari 1907 op

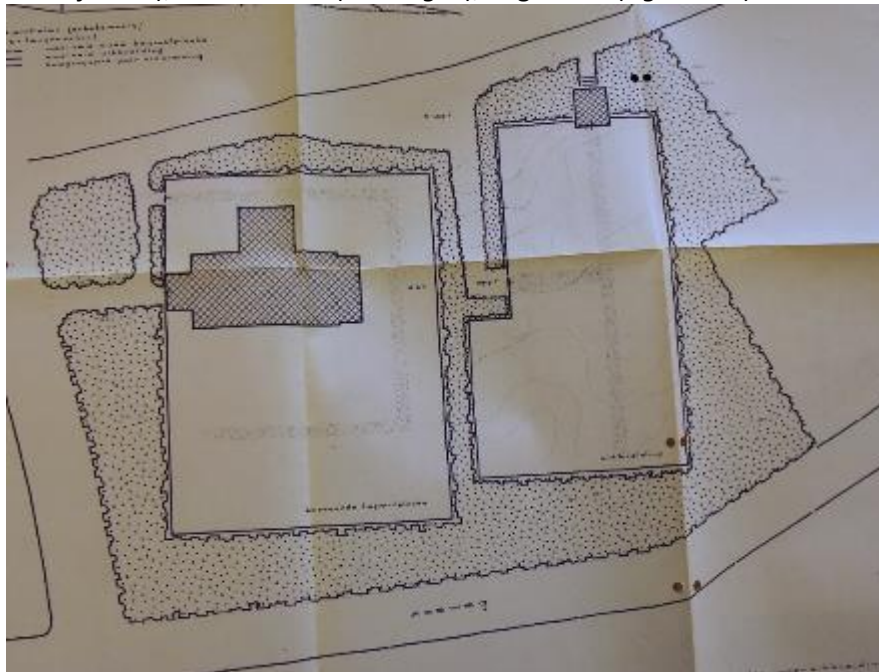


Afb. 2 Callantsoog met kerk op de kadastrale kaart van ± 1830. Het kerkhof is niet exact afgebakend.

het havenhoofd bij Hoek van Holland was geworpen. Zijn familie zorgde destijds voor een graf (nr. 111), maar dat is inmiddels verdwenen. Van andere slachtoffers is er nog wel een steen te vinden. Een van de oudste stenen die zich nog op het kerkhof bevindt, is die voor mr. Dirk Burger, daterend uit 1717. Dit monument staat ongetwijfeld niet meer op de originele locatie, gezien het kerkhof destijds niet zo groot was. Volgens de legger op de graven van de burgerlijke begraafplaats bezat de gemeente

Callantsoog rond 1870 een aantal graven op het kerkhof. Ook blijkt dat de 'directeur der algemene begraafplaats' door de raad benoemd werd en uit de gemeentekas betaald werd. Dat gold eveneens voor de doodgraver. Een lijkenhuisje bevond zich destijds achter de kerk waar zich nu een lagere aanbouw bevindt.

Begin jaren zestig van de twintigste eeuw vond een uitbreiding naar de oostkant plaats. Tuinarchitectenbureau Buys, Meyers en Warnau (dat bestond van 1953 tot 1961) tekende in 1957 al een ontwerp voor de uitbreiding. Op een wat lager gelegen gedeelte, ten oosten van de kerk, werd een grafvak aangelegd met zo'n 130 graven die niet meer dicht op elkaar lagen, maar alle in korte rijen langs paden. De toegang van het nieuwe deel stond los van het oude en bevatte in het noorden een huisje met rondom brede plantstroken. In die plantstroken had het bureau beplanting voorzien van hondsroos (*Rosa canina*), boksdooorn (*Lycium halimifolium*), meidoorn (*Crateagus*), liguster (*Ligustrum*) en abeel



Afb. 3 Ontwerp voor de uitbreiding uit 1957 (Regionaal Archief Alkmaar).

(*Populus alba*). Het plan is wel uitgevoerd, maar in andere vorm dan op het ontwerp zichtbaar is.

Ongeveer op de bedachte locatie, de noordoostelijke hoek van het nieuwe gedeelte, werd eind jaren zestig een gebouw neergezet voor gereedschap en dergelijke, ontworpen door de gezamenlijke technische dienst van de gemeenten Zijpe, Callantsoog en Sint Maarten. In de jaren tachtig volgde in een uitstulping achter het huisje een hof waarlangs een urnenmuur werd gebouwd. Rondom het kerkhof staat een houten hekwerk dat bevestigd is aan betonpalen. Dit hekwerk dateert uit de jaren zestig.



Afb. 4 Hekwerk op oude deel met daarachter een groenblijvende haag.

Mogelijk aan het begin van deze eeuw is een tiental grafmonumenten op het kerkhof geruimd en links van de ingang geplaatst. Waarschijnlijk betreft dit grafmonumenten van graven die opgezegd waren.

Op een klein plein voor het kerkje is een oorlogsmonument geplaatst. In een bakstenen muur zijn naast het wapen van de gemeente Callantsoog

ook twee zandstenen blokken opgenomen met daarop voorstellingen die verwijzen naar de Tweede Wereldoorlog. Daartussen een granieten tekstplaat die een achttal inwoners van Callantsoog herdenkt, waarvan er één op het kerkhof ligt. Het oorlogsmonument dateert uit 1948, maar de zandstenen blokken met tekstplaat waren eerst bevestigd aan het raadhuis dat ook op het kerkplein stond.

## 2.2 Groene aspecten

Er is over de groenaanleg van het kerkhof weinig te zeggen. Rondom is een wilde haag te vinden die wellicht nog boksdoren en hondsroos bevat zoals in het plan uit 1957 is beschreven, maar van liguster, meidoorn of abeel is niets meer te vinden. Wel staat her en der opschot van esdoorn die door de wind zeer ingetogen is. Langs de straatzijde is een haag van olijfwilg aangebracht (*Elaeagnus ebingei*). Achter de urnenmuur bestaat wat meer



Afb. 5 Kerk en kerkhof in 1967 (foto Beeldbank Rijksdienst voor het Cultureel Erfgoed).

groendekking met onder andere dennen, maar die staan mogelijk op het belendende perceel. Op de begraafplaats zelf liggen in het gras, zowel op het oude als het nieuwe gedeelte. De afscheiding tussen het oude en nieuwe deel bestaat uit een brede haag met diverse struiken en planten. Behalve enige grafbeplanting zijn de grafvakken leeg. Dat past bij het karakter van het kerkhof, zoals ook al blijkt uit een foto uit 1967. Tussen de grafvakken lopen paden die beslagen zijn met schelpen (was ooit grind) en voorzien van betonnen bandjes. Het is aannemelijk dat deze paden in het verleden niet aanwezig waren.

## 2.3 Grafmonumenten

Volgens *Genealogische en heraldische gedenkwaardigheden in en uit de kerken der provincie Noord-Holland*, een inventarisatie die rond 1930 gemaakt werd door mr. P.C. Bloys van Treslong Prins en mr. J. Belonje, is op het kerkhof een achttal bijzondere grafmonumenten te vinden. Daaronder ook het monument voor mr. Dirk Burger († 1717). Het betreft een bijzondere grafpaal, die in de verte wat weg heeft van de Henegouwse stoepalen die we onder meer op de Waddeneilanden terugvinden. In dit geval is de voorzijde van de paal bovenin voorzien van een buste van een manspersoon met daaronder een wapen en nog lager een klassiek ogend gecanneleerd gedeelte dat de indruk moet wekken van een zuil. De afgeronde paal bevat aan de achterzijde een wat scheef geplaatste tekst voor mr. Dirk Burger. Burger was een chirurgijn aan de Oudesluis in de Zijpe die ook verschillende



Afb. 6 De bijzondere grafpaal voor mr. D. Burger.



kronieken schreef, zoals die van Medemblik, Schagen en Schoorl. Daarnaast beschreef Burger talloze opschriften van klokken.

Uit de quickscan komt naar voren dat naast het monument voor Burger er nog twee andere vandaag de dag te vinden zijn op het kerkhof. Zo wordt in de genoemde inventarisatie onder andere de hardstenen stèle voor burgemeester P. van Marken († 1831), beschreven. Deze stèle heeft een afgeronde bovenzijde met daaronder inzwelkingen zoals past bij het graftype dat vaker voorkomt op de Waddeneilanden, de kop van Noord-Holland en de kust van Fryslân en Groningen. Een jongere stèle die beschreven wordt, is die voor twee drenkelingen, namelijk John Wright en Charles N.P. Moxon († 1890). Zij verdronken bij het zinken van de *Logh Moidart* voor de kust van Callantsoog. Wright was een steward, 47 jaar, en Moxon een leerling van slechts 17 jaar. De steen werd volgens de vermelding onderaan geleverd door steenhouwer J.B.L. Simon uit Den Helder. Zoals gezegd zijn andere grafstenen uit de genoemde inventarisatie waarschijnlijk niet meer aanwezig, of mogelijk verplaatst. De drie genoemde grafmonumenten zijn alle een beschermd monument.

Uiteraard zijn er nog talloze andere grafmonumenten die interessant zijn, zoals de twee die verwijzen naar de Tweede Wereldoorlog. Zo ligt niet ver achter de ingang de Engelse piloot N.D. Crockart († 1940). Hij kwam op 27 juni 1940 om het leven nadat zijn vliegtuig door motorpech in de Noordzee stortte. Het lichaam van Crockart spoelde aan op het strand bij Callantsoog. Op het oude kerkhof vinden we ook het graf voor Simon Kruit († 1944), die in Dortmund omkwam. Pas in 1951 werd hij ter plekke herbegraven.

Op het oude gedeelte staat of ligt nog een aantal interessante grafmonumenten. Zo is er het monument voor Arend Toes († 1945), veeverloskundige. Hij kreeg een zakelijk grafmonument uit hardsteen met koperen stangen. Het onderhoud op het graf werd in 1949 voor ruim 200 gulden afgekocht zolang de begraafplaats haar bestemming houdt. Ook het grafmonument voor Jacob Bakker († 1909) oogt interessant, maar is wel geheel afgeschuurd en vernieuwd na een bijzetting in 2015. Naar een aantal andere monumenten dient nog nader gekeken te worden. Op het informatiebord van de kerk is overigens een lijstje opgehangen met graven met cultuurhistorische waarde. Het lijstje is hiernaast opgenomen. Een

Grafnr.	naam	Voornaam	Overleden	Nu
0	Burger van Schoorl	Dirk	1717	Aparte opstelling
3	Kerlévéo	Louis	1926	Mon. Opstelling
72	Baken Baken	Gerrit Trijntje	1912 1914	Mon. Opstelling
88	Leeuw-Raven, de Leeuw, de	Dieuwertje Cornelis	1899 1922	Mon. Opstelling
90	Kuiper Kuiper Baken	Jacob Cornelis Jannetje	1924 1947 1969	Mon. Opstelling
91	Baken-Zeeman Baken	Neeltje Adriaan	1931 1924	Mon. Opstelling
99	Marken, van Marken-Vos, van	Pieter Guurtje	1831 1835	Ter plekke
134	Marken, van Marken-Maas, van	K. Margaretha	1872 1823	Mon. Opstelling
182	Wright	John	1890	Ter plekke

Tabel 1 Overzicht genoemde cultuurhistorische waardevolle grafmonumenten.

aantal van de grafmonumenten is geplaatst in de monumentale opstelling bij de ingang van het kerkhof.

## 2.4 Samenvatting

De begraafplaats bevat een aantal reeds beschermde grafmonumenten, maar daar zijn er nog wel enkele aan toe te voegen, vanwege materiaal, vormgeving of bewerking of vanwege de persoon die er begraven is. Deze grafmonumenten passen in de traditie van de negentiende-eeuwse grafcultuur zoals we die aantreffen op begraafplaatsen in de gemeente. Kijkend naar het totaal, dan kan geconcludeerd worden dat met name het oude gedeelte nog een interessante cultuurhistorische eenheid vormt. Er is weliswaar geschoven met grafmonumenten, er is geen origineel lijkenhuisje meer en de paden zijn mogelijk aangepast, maar er staan of

liggen nog wel verschillende karakteristieke grafmonumenten. Het groen rondom de begraafplaats is van weinig waarde, maar helpt wel om het beeld te voltooien en het kerkhof af te schermen van de omgeving. Overigens is een door het tuinarchitectenbureau Buys, Meyers en Warnau ontworpen uitbreiding normaliter als zeer interessant aan te merken, maar waarschijnlijk is het ontwerp niet conform uitgevoerd.



*Afb. 7 De opstelling van monumentale grafmonumenten nabij de ingang van het kerkhof.*

Kortom, het oude gedeelte van de begraafplaats bezit enige historische waarde. Het heeft een samenhang met de kerk en laat de ontwikkeling van de grafcultuur in de afgelopen twee eeuwen zien. In samenhang met de historische kerk vormt dit kerkhof een belangrijke plek. Voor de gemeente Schagen bezit het kerkhof vooral een lokaal-regionale historische waarde. Kerk en kerkhof liggen bovendien in een terrein van hoge archeologische waarde. Een nadere inventarisatie van de bijzondere grafmonumenten en graven van bekende personen is aan te bevelen. Daarbij zal vooral de focus

gelegd worden op het oude kerkhof en de grafmonumenten in de monumentale opstelling.

### 3. BEGRAAFPLAATS DIRKSHORN

Het dorp Dirkshorn is ontstaan als een dijkdorp. In de late middeleeuwen werd Dirkshorn een heerlijkheid en groeide het uit tot een dorp. In 1659 werd een kerk gebouwd die in 1868 vervangen werd door een nieuwe kerk. Die stond wat meer naar achter langs de huidige Raadhuisstraat. Waar het dorp zijn doden begroef, is zonder verder onderzoek in de archieven niet te zeggen. De bouw van een nieuwe kerk in 1868 zou erop kunnen wijzen dat toen al een nieuwe begraafplaats ten zuiden van het dorp is aangelegd, maar dat is niet duidelijk. Er is wel een brief van Gedeputeerde Staten dat er een deugdelijke omheining rond de algemene begraafplaats moest komen, maar mogelijk gaat dat over het oude kerkhof. Rond 1887 wordt gesproken van een nieuwe begraafplaats in Kerkbuurt om de oude aldaar en die van Dirkshorn te vervangen. Zover is het niet gekomen, want de gemeente koos uiteindelijk een perceel ten zuiden van het dorp, langs de Oosterdijk.

#### 3.1 Geschiedenis en ligging

Uit de oudst bekende plattegrond blijkt dat de begraafplaats ruim honderd meter het land in werd aangelegd met een smal pad dat er naar toe leidde. Ongetwijfeld zal de begraafplaats destijds al verhoogd zijn aangelegd om het begraven goed mogelijk te maken terwijl het baarhuisje op het maaiveld werd gebouwd, waarschijnlijk om kosten te besparen.

De oudst bekende begravene hier is van 1890 wat er op wijst dat de begraafplaats rond die tijd in gebruik is genomen. Begin negentiende eeuw lagen ter plekke een viertal langwerpige percelen van elke ongeveer een halve hectare. Op een van die percelen is helemaal achteraan de begraafplaats aangelegd. Daarbij is het deel waar begraven zou gaan worden, opgehoogd tot een acceptabel niveau om twee diep te kunnen begraven. De eerste aanleg was vermoedelijk zo'n 1.000 m<sup>2</sup> groot en besloeg vier vakken van elk 48 graven. Deze graven werden met slechts een geringe ruimte tussen de rijen uitgegeven. Of er al direct een pad rondom de vakken liep, is niet duidelijk. Rondom de begraafplaats zal een strook groen zijn aangeplant om het effect van de wind op deze plek wat te



Afb. 8 Op de topografische kaart van 1910 is de begraafplaats van Dirkshorn voor het eerst opgenomen.

verminderen. Het lijkenhuisje dat aan het eind van het toegangspad aan de linkerzijde werd gebouwd, oogt authentiek en zou dus uit 1890 kunnen dateren. Het is een bakstenen gebouwtje op een rechthoekige grondslag onder een met zwarte pannen gedekt zadeldak. Aan de voorzijde is een dubbele, rond getoogde deur opgenomen onder een strek. De hoeken zijn uitgemetseld en in de zijgevel is een liseen opgenomen waardoor er twee vlakken ontstaan. Daarin zijn ramen opgenomen met een zesruits venster waarvan het bovendeel geopend kan worden. Het dak steekt over en is aan de voor- en achterzijde voorzien van houten windveren met enige decoratie. Aan de achterzijde is een rond raam dichtgezet met bakstenen. Het geheel staat op een iets uitstekende plint die grijs geverfd is. De toegang naar de begraafplaats vanaf de Oosterdijk is afgesloten met een dubbel smeedijzeren hekwerk tussen gietijzeren penanten. De hekwerken bevatten onderin dubbele spijlen met punten waarvan een deel geheel doorloopt naar boven waar ze eindigen in een naar boven toe lopende

boog. De gietijzeren penanten worden bekroond door gevleugelde zandlopers. Deze symboliseren de tijd die vervliegt en vormen een verwijzing naar de vergankelijkheid van de mens (Bijbel, Psalm 90). Spijlpunten en zandlopers zijn opvallend geel geverfd terwijl de rest van het hek in groen is uitgevoerd. De plaatsing van de penanten is vernieuwd, evenals de zijstukken die bestaan uit moderne metalen hekdelen.

Een eerste uitbreiding van de begraafplaats heeft waarschijnlijk net na de Tweede Wereldoorlog plaatsgevonden. Toen zijn achter de twee bestaande vakken aan de achterkant twee rijen toegevoegd met in totaal 32 graven. Aan de linkerkant van de begraafplaats zijn toen ook nog twee smalle vakken toegevoegd. Opvallend genoeg zijn deze graven niet aan brede paden aangelegd, maar aan smalle paadjes tussen de graven. Later is er nog een rand toegevoegd met graven, maar nu op een wijze waarbij alle graven wel aan paden liggen. De grootte van de begraafplaats is daarmee bijna verdubbeld tot ruim 1.850 m<sup>2</sup>.

In 1977 is een woonhuis aan de straat omgebouwd tot aula, mortuarium en wachtruimte. Bij het verbeteren van de paden op de begraafplaatsen en de toegang in 2006, is het gebouw bij de ingang gesloopt. Daar zijn vervolgens acht parkeerplaatsen aangelegd.

Net als in Waarland is hier begin jaren negentig van de twintigste eeuw een bakstenen urnenmuur geplaatst.

### 3.2 Groene aspecten

Vanaf de Oosterdijk loopt een lang pad naar de begraafplaats. Links en rechts van dit pad staan veel struiken en bomen zodat er, met name in de zomer, nauwelijks zicht op de omgeving mogelijk is. Het pad zelf is voorzien van een rode afwerking tussen betonbandjes. Halverwege is een cirkel opgenomen waar voertuigen eventueel kunnen keren. In het midden staat hier een bijzondere boom: *Nyssa Sylvatica* of tupelo, een vrij onbekende boom in Nederland die traag groeit. Eenmaal op de begraafplaats valt als eerste de groene omzoming op met een breed bosplantsoen waarin een diversiteit aan bomen en struiken is opgenomen. Aan de rechterzijde is nog een lage haag zichtbaar en bij het lijkenhuisje een taxushaag. Direct bij de ingang staan onder meer esdoorn (*Acer*) en verder jonge eiken (*Quercus*),

Japanse sierkersen (*Prunus*) en iepen (*Ulmus*). De gehele omzoming wordt door de gemeente gezien als een waardevolle houtopstand.

Op de oudere grafvakken zijn allerlei beplantingsblokken van heesters en struiken ingevoegd op graven die niet gebruikt zijn of waar in ieder geval geen grafmonumenten staan. Hier is onder meer broodboom (*Aucuba japonica*), dwergmispel (*Cotoneaster*), maagdenpalm (*Vinca*) en kardinaalsmuts (*Euonymus*) te vinden. In het vroege voorjaar zijn ook her en der bolgewassen zichtbaar. De aanplant zoals beschreven komt overeen met die op de begraafplaatsen van Tuitjenhorn en Waarland. Dit waren begraafplaatsen van de voormalige gemeente Harenkarspel, die in 2013 opgegaan is in de huidige gemeente Schagen. Door de gekozen groenaanleg van de begraafplaats is deze behoorlijk onderhoudsintensief en past naar alle waarschijnlijkheid niet bij de oorspronkelijke opzet.

De met rode split en grind beslagen paden zijn eveneens sterk bepalend voor het beeld, met name door de kleur.



Afb. 9 Dergelijke blokken met zoals hier broodboom, komen her en der op de begraafplaats voor en bepalen het beeld sterk.

### 3.3 Grafmonumenten

De oudste grafmonumenten zijn te vinden in de twee vakken vooraan op het oorspronkelijke deel van de begraafplaats. Een opvallend monument is te vinden op het graf van Antje Swan († 1901). Antje overleed op 33-jarige leeftijd in het kraambed. De stèle op het hoofdeind steekt boven de andere grafmonumenten uit en is voorzien van een aantal palen met daartussen kettingen. De hardstenen stèle is opgebouwd volgens een klassiek schema met acroteria en in de top een treurboom met vlinders. Er staan verder her en der ook wat zakelijk uitgevoerde grafmonumenten zoals dat op het graf voor Margaretha Johanna Roemer († 1923). Het monument dateert waarschijnlijk niet van die jaren, maar is mogelijk geplaatst na de bijzetting van Maarten IJff in 1942. Nadere aandacht verdient ook een aantal graven waarop sprake is van hergebruik. Zo ligt op het graf waar Jan Rus († 1986) is begraven nog een kleine tekstplaat die een drietal eerder begraven familieleden herdenkt, waaronder Reijer Rus († 1916). Een opvallend zakelijk vormgegeven grafmonument is dat voor veehouder Klaas Govers Pz. († 1944). Het zwart granieten monument heeft een strakke typografie en een rozentak als symbool. De neerhangende roos wijst op het te vroege verscheiden van Klaas, maar de opgeheven roos en de ontluikende roos op hoop op de wederopstanding en het eeuwige leven.

Op een drietal graven dicht bij de ingang ligt een kelder met daarop een granieten zerk op een roef. Dit is het familiegraf Groenhart, dat als historisch is aangemerkt. Dirk Groenhart († 1940) was in leven arts in Dirkshorn. Hij startte, na een studie in Amsterdam, zijn loopbaan in 1911. Na zijn overlijden werd zijn praktijk overgenomen door zoon Pieter. Naar beide artsen is een straat vernoemd in Dirkshorn. Naast de kelder voor de familie Groenhart ligt nog een monument voor een arts, Johannes Hendrikus Casper Jansen († 1975). In hoeverre hij van betekenis was voor Dirkshorn valt nog uit te zoeken.

Al met al maken de verschillende grafvakken een behoorlijk gemengde indruk omdat er kennelijk nieuwe graven zijn uitgegeven of omdat grafmonumenten later zijn vernieuwd. De hoge hardstenen stèles die her

en der nog voorkomen, zijn mogelijk interessant, mede vanwege de erop voorkomende symboliek.



Afb. 10 Het zwart granieten grafmonument voor Klaas Govers.

### 3.4 Samenvatting

De begraafplaats van Dirkshorn bevat een uiteenlopende verzameling aan vroeg twintigste-eeuwse grafmonumenten die mogelijk van belang zijn vanwege het gebruikte materiaal, de vormgeving of bewerking dan wel de ter plekke begraven personen. De meeste personen genoten enkel bekendheid op lokaal niveau.

De begraafplaats zelf geeft een goed beeld van de ontwikkeling van de grafcultuur vanaf het eerste kwart van de twintigste eeuw tot heden. Aan de rechterzijde van de begraafplaats ligt waarschijnlijk nog een aantal bijzondere grafmonumenten. De groene omzoming van de begraafplaats speelt verder een belangrijke rol. Die van de invulling op de grafvakken is van ondergeschikt belang.

Het baarhuisje op de begraafplaats kent enige gelijkenis met dat in Barsingerhorn. Mogelijk is het van dezelfde architect. In ieder vertegenwoordigt het een hoge cultuurhistorische waarde, gezien het feit dat er niet veel baarhuisjes van deze ouderdom te vinden zijn in de gemeente, maar ook niet in de omliggende gemeenten.

Voor deze begraafplaats is zeker op het gebied van de grafmonumenten en begraven personen een gedegen inventarisatie aan te bevelen. Daarbij hoeft minder gekeken te worden naar nieuwe velden aan de linkerzijde.



*Afb. 11 Het baarhuisje dat links van de toegang tot de begraafplaats staat.*

## 4. BEGRAAFPLAATS KRABBENDAM

Het kleine plaatsje Krabbendam kent een lange geschiedenis, al zou je dat aan de hand van het huidige voorkomen niet zeggen. Het dorp was ooit een steunpunt voor de graven van Holland en beschikte over een kleine haven. In 1572 werd het dorp met kerk grondig vernield door troepen van Diederik Sonoy, terwijl hij de Spanjaarden uit Alkmaar trachtte te verjagen. De kerk werd niet meer opgebouwd. In 1799 liep het dorpje grote schade op bij de inval van de Russen en Engelsen die de Fransen wilden verjagen uit Holland. Pas in de negentiende eeuw kwam het gehucht weer wat tot ontwikkeling. In 1846 bouwde men een gereformeerde kerk. Inkomsten hadden de inwoners vooral van visserij en enige agrarische activiteiten. Krabbendam behoorde tot 1990 tot de gemeente Warmenhuizen. Het heeft daarna tot 2013 bij de gemeente Harenkarspel behoord. De gemeente Warmenhuizen heeft in 1927 een kleine begraafplaats laten aanleggen.

### 4.1 Geschiedenis en ligging

In 1926 werd door de gemeente Warmenhuizen met het kerkbestuur van Krabbendam gesproken over de aanleg van een begraafplaats. Eind december 1926 werd besloten die aanleg mogelijk te maken. De begraafplaats werd het jaar daarop aangelegd op een stuk grond achter de kerk dat lange tijd in gebruik is geweest als weiland. Via een lang pad werd toegang gegeven tot een kleine begraafplaats van 21 bij 15 meter, iets meer dan 300m<sup>2</sup>. Nadien zijn er geen wijzigingen meer aan het perceel gedaan, wel aan de toegang. Ook lijkt het erop dat het huidige huisje dat op de begraafplaats staat, dateert van na de Tweede Wereldoorlog. In het oorspronkelijke ontwerp had het huisje een zogenaamde mansardekap, maar het huidige heeft een eenvoudig zadeldak.

De ingang is eveneens niet meer origineel. Het huidige (jonge) hekwerk staat feitelijk bij wat eertijds een eerste bocht in het toegangspad was. Er is dus een stuk van het toegangspad verdwenen. Die wijzigingen waren mogelijk het gevolg van de herverkaveling in de jaren zestig van de twintigste eeuw. Het hekwerk is een eenvoudig metalen hekwerk met een klassieke uitstraling. Achter de ingang loopt een half verhard pad met rode



Afb. 12 Op een plattegrond uit het begin van de jaren vijftig is de begraafplaats opgenomen met een recht ontsluitingspad.

split naar de begraafplaats. De begraafplaats ligt een klein stukje hoger dan het pad en is mogelijk bij de aanleg verhoogd. Het aantal graven telt 96, verdeeld over vier even grote grafvakken. De graven liggen in vier rijen van zes graven dicht op elkaar. De enige paden hier worden gevormd door een kruisvorm dat tussen de vakken loopt. De verharding van het pad is niet oorspronkelijk. De begraafplaats ligt deels op een terrein van hoge archeologische waarde. Het betreft hier de middeleeuwse terp waarop zich het historische Krabbendam bevond.

### 4.2 Groene aspecten

Vanwege de geringe grootte van de begraafplaats wordt het beeld qua groen vooral bepaald door wat er allemaal rondom staat. Op de grafvakken zelf staat wat grafbeplanting, een solitaire conifeer en er is sprake van gedeelten waar maagdenpalm (*Vinca*) de bodem bedekt. Rondom staat

een ligusterhaag (*Ligustrum*). Deze haag loopt vanaf de ingang geheel aan de rechterkant door rondom de begraafplaats. Aan de linkerzijde staat op het eerste stuk een taxushaag (*Taxus baccata*). Na de knik is links een stuk plantsoen te vinden waarin onder andere Japanse sierkers (*Prunus*). Rondom zijn vooral essen (*Fraxinus*), elsen (*Alnus*) en wat Spaanse aak (*Acer Campestre*) te vinden. Bij de ingang van de begraafplaats staat rechts



Afb. 13 Sommige gedeelten van de grafvakken bestaan uit kale grond.

een linde (*Tilia Europaea*). De groene omzoming van de begraafplaats wordt door de gemeente gezien als een waardevolle houtopstand. Een opvallend onderdeel van de begraafplaats is dat grote delen van de grafvakken bestaan uit kale kleigrond.

### 4.3 Grafmonumenten

Achterin op de begraafplaats zijn de oudste grafmonumenten te vinden. Mogelijk is het oudste grafmonument, dat voor Trijntje Bakker († 1928), inmiddels geruimd. In 2013 was dit grafmonument nog aanwezig. Het

oudste grafmonument dat nu nog werd aangetroffen was dat voor Pieter Cornelis Frans († 1929) op graf 19. Er net achter, op graf 17, staat een interessante marmeren stèle voor Pieter Prins († 1933). Op graf 11 staat ook een fraaie stèle van hardsteen in een rustieke stijl, herkenbaar aan de ruw gelaten afwerking van de zijkanten en blokken waartussen de opstand



Afb. 14 Tekstplaat voor twee jonge kinderen.

is geplaatst. Het is het graf voor E. van de Molen († 1934) en nog twee personen. Het graf is omgeven door houten banden met daarbinnen witte keien. Op graf 34 is een kleine marmeren tekstplaat geplaatst met daarop een engel die een kleinere engel vasthoudt. Dit is overduidelijk een kindergraf. Er zijn inderdaad twee kinderen, Gerben († 1950) en Wierdje Wagenaar († 1953) hier begraven. De tekstplaat is op een hardstenen



keepstuk geplaatst met op het graf zelf korte banden en een wat breder voorstuk. Een van de banden is van het graf los geraakt.

Eventueel zou nog uitgezocht kunnen worden wat de rol of betekenis was van Jacob Wagenaar († 1940) in graf 20. Wagenaar is geboren in 1913 en stierf dus op 27-jarige leeftijd. Mogelijk is er een connectie met de Tweede Wereldoorlog. Dat kan betekenen dat dit grafmonument mogelijk toch behouden zou kunnen worden.

#### **4.4 Samenvatting**

De begraafplaats van Krabbendam oogt als een plaats waar weinig veranderd is in de loop van 90 jaar. De begraafplaats biedt een scala aan grafmonumenten die een goed overzicht geven van de veranderende grafcultuur in die periode. Vanuit cultuurhistorisch oogpunt zijn enkele grafmonument interessant genoeg om te behouden. Het in stand houden van enkele van de oudere grafmonumenten draagt bij aan het kunnen vertellen van de historie van de plek. Het groen op de begraafplaats is vooral van beeldondersteunende betekenis. Het betreft geen 'funerair' groen, zoals dat aangetroffen kan worden op andere begraafplaatsen in de gemeente. Daarvoor is de begraafplaats in feite ook te klein.

De begraafplaats bezit enige historische waarde door de aanwezigheid van enkele oudere grafmonumenten. Het behouden van de besproken grafmonumenten en eventueel nog een klein onderzoek naar het graf van Wagenaar volstaan in het kader van deze quick scan. Een nadere inventarisatie van grafmonumenten of graven van bekende personen is niet nodig.

## 5. BEGRAAFPLAATS PETTEN

Petten heeft een met Callantsoog vergelijkbare geschiedenis, maar met een andere uitkomst. Het al in de achtste eeuw vermelde dorp Petten verdween in 1421 in zee. Het daarop nieuw gebouwde dorp spoelde in 1625 weg en nog in de achttiende eeuw werd het derde dorp (Oud Petten genaamd) grotendeels verzwolgen, waardoor men zich terugtrok op een buurt die eind zeventiende eeuw was ontstaan in de achter de duinen liggende polder. Hier was in 1701 de kerk opgebouwd nadat de oude nog maar twintig meter van de zee stond. De neergang van het dorp was toen al ingezet en inkomsten uit de visserij en het loodswezen liepen beduidend terug. De in 1701 gebouwde kerk was een kruiskerk die in 1846 verbouwd werd. Daarbij verdween het dwarsschip, zodat een eenvoudig kerkje resteerde met een kleine toren. In de kerk werd vanzelfsprekend begraven. Men had getuige de inventarisatie van mr. P.C. Bloys van Treslong Prins en mr. J. Belonje in *Genealogische en heraldische gedenkwaardigheden in en uit de kerken der provincie Noord-Holland* uit 1930, een aantal zerken (of alle?) meegenomen uit de oude kerk. De oudste zerken dateren uit de zestiende eeuw en de jongste uit het eerste kwart van de negentiende eeuw. Of daarbij de grafresten ook zijn overgebracht is vooralsnog niet bekend.

### 5.1 Geschiedenis en ligging

De kerk met kerkhof lag midden in het langgerekte dorp en vormde een open ruimte. Petten bestond rond 1830, en lang daarna, uit niet meer dan drie rijen huizen met paden daartussen. Op de kadastrale kaart van die tijd lijkt het alsof het kerkhof rond de gehele kerk ligt, maar getuige een luchtfoto van voor de Tweede Wereldoorlog lag het kerkhof alleen ten zuiden van de kerk. De rest van het kerkterrein was ingericht als grasveld. De kadastrale kaart die rond 1830 werd vervaardigd doet het lijken alsof het kerkhof toen niet meer was dan een kleine rechthoek ten zuiden van de kerk. Dat is heel goed mogelijk, omdat tot die tijd de meeste inwoners van het kleine dorp waarschijnlijk in de kerk werden begraven. Rond die tijd woonden in Petten nog geen vierhonderd inwoners. In 1829 kreeg de



Afb. 15 Kadastrale kaart van Petten rond 1830 met duidelijk zichtbaar de kruiskerk. Mogelijk is dan alleen het kleine perceel ten zuiden van de kerk als kerkhof in gebruik.

kerkvoogdij ontheffing van Gedeputeerde Staten om het kerkhof te blijven gebruiken. Wel werd de gemeente Petten er daarna op gewezen dat zij niet over een eigen begraafplaats beschikte. Dat leek ook niet hard nodig te zijn geweest, want rond 1863 woonden er nog maar 293 inwoners in Petten. Maar door de hoge kindersterfte, drenkelingen en de gewone sterfte was het waarschijnlijk wel noodzakelijk om het kerkhof te vergroten. Dat gebeurde mogelijk al voor 1871 toen het kerkhof van de hervormde gemeente aan de burgerlijke gemeente van Petten werd overgedragen. Uit de overdracht blijkt dat de gemeente al enkele jaren het kerkhof onderhield.

Evenwijdig aan de zuidelijke kerkmuur werden lange rijen graven aangelegd die in de negentiende en twintigste eeuw het dorp tot begraafplaats dienden. Op de genoemde luchtfoto is te zien dat er weinig grafmonumenten te vinden zijn op het kerkhof, maar dat alle graven

voorzien zijn van een grafpaal. De totale grootte van het kerkhof zal niet meer dan 750 m<sup>2</sup> zijn geweest.



Afb. 16 De kerk van Petten met kerkhof rond 1930.

Tijdens de Tweede Wereldoorlog werd in 1943 op last van de Duitse Wehrmacht het hele dorp Petten afgebroken wegens de aanleg van de Atlantikwall. De kerk werd in 1944 gesloopt, maar het kerkhof en de zerken uit de kerk bleven ter plekke achter. Die waren kennelijk geen probleem. Niet ver van het oude dorp werden tankvallen gegraven die vanzelfsprekend al snel volstonden met water.

Na de Tweede Wereldoorlog werd het dorp Petten achter de tankvallen opnieuw opgebouwd. Daarbij bleef het kerkhof achter in een lege omgeving. In 1946 werd een nieuw baarhuisje gebouwd, ongeveer ter hoogte van het koor van de voormalige kerk. Het bakstenen baarhuisje staat op rechthoekige grondslag en is onder een zadeldak gebracht dat gedekt is met asbest golfplaten. Aan de voorzijde is een rechtgesloten

dubbele deur aangebracht en in de rechter zijgevel een rechthoekig raam met dubbel venster. De oude zerken uit de kerk bleven bewaard en zijn na verloop van tijd herplaatst. Rondom het kerkhof is na de Tweede Wereldoorlog ook een bakstenen muur opgetrokken met ezelsrug en historiserende poort met daarin een dubbel houten hekwerk. Daarmee werd een totaal oppervlak van 2.800 m<sup>2</sup> afgebakend, bijna het hele oude kerkterrein. In 1966 werd rondom het kerkhof een nieuwbouwwijk aangelegd. Daarbij werden aan de noord- en oostzijde tegen de muur garages gebouwd. De zerkenvloer is in 2001 gerenoveerd waarbij de zerken zijn voorzien van een metalen cassette en een glasplaat om ze te beschermen tegen de elementen. In 2011 zijn achter en opzij van de zerkenvloer twee urnenmuren gebouwd die het geheel wat afbakent.

## 5.2 Groene aspecten

Er zijn op de begraafplaats geen bijzondere groene elementen aanwezig. Aan de binnen- en buitenzijde, met name aan de zuid- en westkant staat een brede strook met allerlei struiken waarbij de olijfwilg (*Elaeagnus ebingei*) het meest opvalt door zijn groenblijvende bladeren. Delen van de muur zijn begroeid met klimop (*Hedera*) en verder staat er rozebottel, duindoorn en dergelijke. De grafmonumenten liggen tussen een nagenoeg



Afb. 17 In de noordoosthoek van de begraafplaats staat een forse struik die het zicht op de omgeving wat wegneemt.

vierkant padenstelsel in het gras. De paden zijn voorzien van grind met plastic grindmatten om het grind op zijn plaats te houden. De paden zijn opgesloten tussen betonbandjes. Ook buiten het grafvak is de bodem bedekt met gras. Bij de historische zerkenvloer is een gedeelte bestraat. Plantvakken die hier waren aangelegd zijn vervangen door keien. Ecologisch gezien zullen de brede stroken met struiken voor vogels en kleine zoogdieren ideaal zijn. Het maaien van het gras en de verdere onderhoudsstaat staan geen bijzondere flora toe.

### 5.3 Grafmonumenten

Afgezien van de historische zerken, die al aangewezen zijn als gemeentelijk monument bevat het kerkhof nog een handvol interessante grafmonumenten. Het ligt voor de hand dat een aantal oudere grafmonumenten ook bij de zerkenvloer is geplaatst, zoals de kleine zerk voor P. van Asperen-Verberkmoes († 1850). Op de huidige begraafplaats staan bepaalde stèles zoals die voor Pieter Roozing († 1905) die door hun vormgeving en symboliek interessant zijn. Minder opvallend zijn de



Afb. 18 Interessante set grafmonumenten met rechts de zerk voor K. Eriks, wiens zoon en kleinzoon beiden burgemeester van Petten waren.

hardstenen zerken die ook her en der nog voorkomen, zoals op het graf van K. Eriks († 1867). Interessant vanwege grafmonument en van belang vanwege de persoon is het graf van Arie Eriks Kz. († 1918) die van 1875 tot 1917 burgemeester van de gemeente Petten was. Zijn opvolger en tevens zijn zoon Hendrik Simon Eriks († 1950) heeft een minder interessant grafmonument, maar is door de functie van de begravenen toch van belang om te bewaren. Mogelijk bevinden zich tussen de andere grafmonumenten nog een aantal van personen die van betekenis waren voor Petten of Zijpe.

Qua materiaal is er verder sprake van weinig diversiteit, zeker niet als naar de oudere grafmonumenten gekeken wordt. Het meest voorkomende materiaal is hardsteen.

### 5.4 Samenvatting

De begraafplaats van Petten heeft een zeer interessante geschiedenis en herbergt met de historische zerkenvloer nog een belangrijke herinnering aan die geschiedenis. Zo nodig dient een overzicht gemaakt te worden van de historische zerken, maar ook zal getracht moeten worden de oudere grafmonumenten en die stenen die op graven van personen van betekenis staan, te bewaren.

De begraafplaats bezit zeker historische waarde vanwege de geschiedenis, de historische grafzerken en een aantal grafmonumenten dat nog verwijst naar de gemeente Petten. Het kerkhof ligt ook in een gebied dat behoort tot een terrein van hoge archeologische waarde. Het lijkenhuisje heeft voornamelijk geen bijzondere waarde. Een nadere inventarisatie van de bijzondere grafmonumenten en graven van bekende personen kan beperkt uitgevoerd worden.

## 6. BEGRAAFPLAATS SCHAGEN

Schagen heeft een oorsprong die sterk verwant is aan het ontstaan van dorpen langs de noordelijke waddenkust. In de vroege middeleeuwen lagen hier kwelders en slenken waar bij stormen het water nog danig kon huishouden. Op een natuurlijke verhoging werden enkele terpen opgeworpen die bewoning mogelijk maakten. Het verbinden van deze terpen door middel van dijken maakte dat men zich steeds veiliger hier kon vestigen. Al in de twaalfde eeuw is de eerste kerk gebouwd en niet lang daarna werd hier ook een kasteel gebouwd door de toenmalige machthebbers. Rond 1450 werd het kerkgebouw vernieuwd. In de kerk werd begraven getuige de sporen van enkele zestiende-eeuwse grafmonumenten die nog in de kerk te vinden zijn. Veel grafmonumenten zijn in 1895 vernield bij de grote brand in de kerk. In de middeleeuwen werd waarschijnlijk ook begraven bij het klooster dat toen in Schagen aanwezig was. Rond 1580 was het klooster niet meer in gebruik en werden delen verkocht voor winkels en woningen. Begin negentiende eeuw is het gesloopt. Hoewel Schagen in de vijftiende eeuw ook stadsrechten kreeg, is het nooit uitgegroeid tot een stad. Wel werd het een aanzienlijke marktstad waarvan de betekenis groeide naarmate in de omgeving meer polders werden drooggemalen.

Tot in de negentiende eeuw werd in en bij de kerk begraven. Omdat Schagen al rond 1800 meer dan duizend inwoners kende, moest er conform het besluit van koning Willem I een begraafplaats buiten de bebouwde kom worden aangelegd. Voor een nieuwe begraafplaats op een geschikt terrein zocht men niet erg ver. Het terrein van het gesloopte kasteel werd aangewezen als begraafplaats en vanaf 1828 werd hier begraven. De eigenaars van graven in de kerk werden gecompenseerd met een graf op de nieuwe begraafplaats. In totaal zouden er op het kleine terrein 500 graven beschikbaar zijn geweest. Dat betekent dat de graven strak aaneen lagen, net zoals in een kerkvloer. In 1853 kreeg Schagen een tweede begraafplaats, toen de katholieken deze ten oosten van het centrum mochten aanleggen. In 1865 werd de spoorlijn Alkmaar-Den Helder langs Schagen aangelegd. Schagen groeide sterk en de algemene begraafplaats bleek al snel onvoldoende. De nieuwe Begrafeniswet in 1869 stelde ook



Afb. 19 Topografische kaart van 1880 waarop de drie toenmalige begraafplaatsen staan afgebeeld.

andere eisen aan begraafplaatsen en de gemeente moest op zoek naar een nieuwe begraafplaats. Die werd gevonden aan de overzijde van de spoorlijn, langs een oude uitvalsweg De Hoep. Op 22 december 1873 vond de laatste begrafenis plaats op de begraafplaats op het oude kasteelterrein.

### 6.1 Geschiedenis en ligging

In 1874 werd de nieuwe begraafplaats in gebruik genomen. In het jaar daaraan voorafgaand zal de nieuwe begraafplaats zijn aangelegd. Die aanleg vond plaats op een onregelmatig perceel dat op enige afstand van de Hoep gelegen was. Daartoe had de gemeente waarschijnlijk twee percelen moeten aankopen. Een groot, nagenoeg vierkant perceel en een kleiner, rechthoekig perceel langs de straat. Op het laatste werd een toegangsweg aangelegd zodat men de vereiste afstand tot de bebouwing in acht kon nemen. Op het andere perceel werd een vierkant stuk grond van ongeveer veertig bij veertig meter, ofwel 1.600 m<sup>2</sup>, bestemd tot

begraafplaats. Dat was fors groter dan de oude begraafplaats die hooguit 800 tot 900 m<sup>2</sup> zal zijn geweest. De nieuwe begraafplaats kreeg een kruisvormig padenstelsel, zodat er vier grafvakken beschikbaar waren (de huidige vakken A tot en met D). De smaller toelopende achterzijde van het perceel werd waarschijnlijk ontgraven om de begraafplaats op te hogen. Dit is onder meer te zien op de eerste plattegrond waarop de nieuwe begraafplaats is afgebeeld en waar achter de begraafplaats een waterpartij is te zien (zie afbeelding 19). Langs de Hoep werd een in het oog springend toegangshek geplaatst en bij de begraafplaats zelf een wat soberder en kleiner toegangshek. Geheel conform de verplichting uit de Wet op de besmettelijke ziekten uit 1872, werd op de begraafplaats ook een lijkenhuisje gebouwd. Waarschijnlijk volgde enkele tientallen jaren later al de eerste uitbreiding van de begraafplaats. Het eerder uitgegraven deel zal daartoe weer zijn opgevuld en ingericht. Mogelijk vanwege de vorm van het perceel heeft dit deel een opvallende afgeronde vorm gekregen (vakken E en F).



Afb. 20 Overzicht over vak E en F met centraal een treurbeuk. Op de achtergrond het station van Schagen.

Deze uitbreiding bleek echter ook al snel niet genoeg voor het groeiende Schagen. Mogelijk dat het grote uitbreidingsdeel naast de oorspronkelijke begraafplaats net voor de Tweede Wereldoorlog gereed was. De oudste grafmonumenten hier dateren van rond 1940. Hier is ook een katholiek deel ingericht (vakken H, U, V en T). Op een luchtfoto uit 1944 is goed te zien dat de toegangslaan een strakke laan is met eenvormige bomen, zonder enige onderbreking. De paden op de grote uitbreiding steken nog sterk af tegen de grond.



Afb. 21 Luchtfoto uit 1944 met daarop centraal het nieuwe gedeelte van de begraafplaats.

Op het nieuwe gedeelte werden naast gewone graven ook een flink aantal keldergraven uitgegeven. Wie verantwoordelijk was voor het ontwerp is onbekend.

In 1974 werd in de toegangslaan een aula gebouwd. Net voor de aula werd toen ook een kleine rotonde ontworpen waar later in het midden een linde (*Tilia tomentosa*) is geplant. De aula is inmiddels niet meer als zodanig in gebruik. Tussen de aula en de begraafplaats is nog een eenvoudig materiaalblok gebouwd. Dit verving het lijkenhuis dat rond die tijd afgebroken werd.

Vanaf 1990 konden op het oudste deel (vak A tot en met F) geen nieuwe graven meer worden uitgegeven. Het aantal beschikbare graven was destijds zo laag dat men een herinrichting van de begraafplaats overwoog. Uitbreiding was geen optie. Een adviesbureau heeft daarna een aantal modellen uitgewerkt om weer te voorzien in nieuwe graven. Drie modellen werden voorgesteld: renovatie van de bestaande begraafplaats met een aanpassing van de ruimtelijke indeling, uitbreiding met ± veertig graven aan de westzijde en ruiming van een deel van de begraafplaats en een combinatie van de twee modellen.

Uiteindelijk is gekozen voor optie 2, maar dan zonder de uitbreiding. Het is feitelijk een inbreiding geworden. Veel oude graven zijn geruimd, vooral in vak F en ook B zijn daarna weer nieuwe graven uitgegeven. Dit heeft vooral op het rechterdeel van vak F geleid tot een rommelig geheel met tussen de nieuwe graven grote betontegels die zo toegang geven tot de graven. Waarschijnlijk is het aantal begravingen in de loop van de jaren verder afgenomen waardoor drastischer maatregelen uit konden blijven. In de afgelopen jaren lag het gemiddeld aantal begravingen op ongeveer 25, maar dat betrof niet alleen nieuwe graven. Ook bijzettingen in oude graven vinden nog steeds plaats, zoals blijkt uit het voorbeeld op afbeelding 22.

Op het jongere deel van de begraafplaats zijn inmiddels ook diverse voorzieningen voor asbussen gerealiseerd. In de omgeving zijn in het laatste decennium veel nieuwe woningen gebouwd.



Afb. 22 In een uit 1930 daterend graf is in 2014 nog een bijzetting gedaan op vak B met bijplaatsing van een tekstplaat.

## 6.2 Groene aspecten

Recent heeft de toegangslaan een behoorlijke verjonging qua groen doorgemaakt. Veel oudere bomen zijn verwijderd en er is nieuwe aanplant gepleegd. De laan bestaat nu vooral uit linden (*Tilia*). Links van de ingang staat een monumentale esdoorn (*Acer*). Op de begraafplaats zelf is een aantal bomen aangemerkt als monumentaal en een aantal als waardevol. Onder de monumentale bomen onder meer Japanse sierkers (*Prunus*), esdoorn en iepen (*Ulmus*). Centraal op de eerste uitbreiding (vak E en F) staat ook een karakteristieke treurbeuk (*Fagus sylvatica 'pendula'*). De laatste uitbreiding bevat een breed assortiment aan bomen en struiken en maakt daardoor een veel groenere indruk dan het oude gedeelte. Opvallende bomen hier zijn onder andere een treures (*Fraxinus excelsior 'Pendula'*) en enkele zuileiken (*Quercus robur 'Fastigiata'*). Verder hier ook taxus, hulst en verschillende coniferen die dit gedeelte een gevarieerde aanblik geeft.

Centraal op het oudste gedeelte zijn op de hoeken van de grafvakken amberbomen (*Liquidambar styraciflua*) geplant. Dit oude gedeelte valt ook op in het geheel omdat hier de grafmonumenten vooral nog in het gras liggen, wat op het nieuwere deel niet meer het geval is. Daar liggen alle



Afb. 23 Grindpaden gaan via een kantafsnijding over in gras wat een origineel detail vormt.

graven langs paden en is er ook vaak sprake van grafbeplanting. Alle hoofdpaden zijn beslagen met grind en kennen geen opsluitbanden.

Wat het groen betreft is verder nog noemenswaardig dat de gehele begraafplaats is omgeven door een haag. De haag rondom het oude deel is van ruwe iep (*Ulmus glabra*), wat op zich vrij zeldzaam is. Dat heeft onder meer te maken met de gevoeligheid van deze soort voor de iepziekte. Ook is de haag bladverliezend in de winter, wat vandaag de dag nauwelijks nog gangbaar is bij begraafplaatsen. Het jongere gedeelte kent een omzoming met een ligusterhaag die in de winter wel groen blijft.

Inmiddels heeft de gemeente Schagen, na een eerder advies van Bureau Funeraire Adviezen, de aanleg van de begraafplaats, met name de toegangslaan en de hekwerken aangewezen als gemeentelijk monument. Verder is het groen aangemerkt als waardevol, waaronder ook enkele bomen als monumentaal.

Al met al zijn de twee gedeelten van de begraafplaats door hun eigen invulling met groen vrij herkenbaar gebleven. De leegheid van de oudste grafvelden is goed gehandhaafd, passend bij het beeld dat bij de aanleg beoogd werd. De groeninvulling van het gedeelte dat aangelegd is rond de Tweede Wereldoorlog kent naar de opvattingen van die tijd een veel rijkere groeninvulling. Daarin is in de loop der tijd door uitval en nieuwe aanplant mogelijk wel heel veel gewijzigd.

## 6.3 Grafmonumenten

Met name op het oudste gedeelte van de begraafplaats staat een aantal cultuurhistorisch belangrijke grafmonumenten. Zestien van deze grafmonumenten zijn aangemerkt als 'historisch', maar hebben daarmee geen beschermde status. De zestien grafmonumenten vormen echter geenszins een goede representatie van wat op de begraafplaats van belang is qua voorkomen van het grafmonument of qua personen die er begraven zijn.



Op het oudste deel van de begraafplaats is nog herkenbaar dat hier ooit naar klasse werd begraven. Eigen graven, huurgraven en algemene graven hebben elk hun eigen beeld nagelaten. Dat valt allereerst op door de vormgeving en grootte van de grafmonumenten. Het gedeelte dat links van de ingang ligt zal het deel voor de eigen graven zijn geweest. Hier zijn dan ook de fraaiste grafmonumenten te vinden. Daarvan zijn enkele monumenten zeker het behouden waard. Zo is het als historische aangemerkte grafmonument voor bakker en koopman Gerrit Buete († 1881) en zijn vrouw opvallend. Het vermoedelijk uit 1894 daterende monument wordt gekenmerkt door een marmeren beeldje van een treurende vrouw dat de stèle bekroont. De in classicistische stijl vormgegeven stèle kent verder tekstplaten in een afwijkende soort natuursteen en een bijzondere typografie. Bovendien blijkt de naam van Gerrit Beute verkeerd geschreven, wat geen belemmering voor de familie heeft gevormd om het grafmonument al die jaren in stand te houden.



Afb. 24 Beeldje van een treurende vrouw als bekroning van het grafmonument voor Gerrit Beute.

Ook opvallend is de smalle tombe die op het hoofdeind bekroond wordt door een eclectisch vormgegeven opstand waarin neogotisch elementen de boventoon voeren. Het is een grafmonument voor de familie Blaauboer/Grootes waarvan niet duidelijk is of het ook als historisch is aangemerkt. Dat geldt ook voor de klassieke obelisk op een dubbel graf dat even verderop op vak C staat. De obelisk is opgericht voor Jan Govers († 1900) en zijn vrouw Grietje de Boer († 1924). Het graf is omgeven met hardstenen hoekpaaltjes met daartussen ijzeren kettingen. Daarnaast is hier nog een aantal klassieke stèles te vinden uit het laatste kwart van de negentiende eeuw. Sommige dragen fraaie voorbeelden van funeraire symboliek, zoals een treurboom, vlinders, uurglazen, zeisen en palmtakken. De stèles kennen typische bekroningen in diverse vormen, met of zonder acroteria. Deze typen komen vrij algemeen voor in de kop van Noord-Holland maar zijn daarbuiten zeldzamer. Het algemeen gebruikte materiaal is Belgische hardsteen met incidenteel andere materialen voor de tekstplaten, waaronder marbriet.

Een groot aantal grafmonumenten op de andere afdeling is niet genoemd. Zeker historisch is het grafmonument voor Nicolaas Jan Blaauboer († 1940) op vak F. Blaauboer is een van die talloze slachtoffers die vielen onder de gemobiliseerde soldaten voorafgaand aan de Tweede Wereldoorlog. Nicolaas kwam om het leven bij een motorongeluk, net twee weken voor de Duitse inval in Nederland.

Ook op het jongere gedeelte, van na 1940, bevindt zich inmiddels een aantal grafmonumenten die nadere aandacht verdienen. Zo ligt hier een aantal grafkelders die onderzoek naar hun achtergrond rechtvaardigen.

#### 6.4 Samenvatting

De begraafplaats is, na de kerkhoven van Sint Maartensbrug en Callantsoog, de oudste gemeentelijke begraafplaats in de gemeente. Het heeft ook de meeste allure door zijn grootte en verscheidenheid aan grafmonumenten en groen dat hier te vinden is. Hoewel veel grafmonumenten verdwenen zijn, geven de nog aanwezige monumenten een goede indruk van de grafcultuur van het eind van de negentiende en vroege twintigste eeuw in Schagen.

Hoewel her en der de oorspronkelijke aanleg doorbroken is en rommelig is ingevuld, staat de structuur van de begraafplaats nog redelijk overeind en zijn de afzonderlijke delen op zich nog herkenbaar, zeker in samenhang met de entree via het lange toegangspad. Er zijn enkele tientallen grafmonumenten op de begraafplaats aan te wijzen die van lokaal of regionaal belang zijn vanwege hun verwijzing naar de grafcultuur in Schagen in het laatste kwart van de negentiende eeuw en de eerste helft van de twintigste eeuw. Onmiskenbaar is het feit dat de groenaanleg van de begraafplaats een grote waarde heeft, zeker nu de omgeving nagenoeg geheel volgebouwd is.

Met de zestien als historisch aangemerkte grafmonumenten alleen is geen representatief deel van de grafcultuur aangeduid. Er zal een verdere inventarisatie dienen plaats te vinden waarbij ook nader gekeken zal moeten worden naar de oudere grafmonumenten (jaren veertig tot jaren zeventig) op de laatste uitbreiding.

## 7. BEGRAAFPLAATS SINT MAARTEN

Sint Maarten is ontstaan langs de Westfriese Zeedijk in de dertiende eeuw. Het eerste stuk van die dijk dateert oorspronkelijk uit circa 1231 en Sint Maarten wordt voor het eerst rond 1250 genoemd. In 1462 werd op een terp een kerk gebouwd waar rondom een kerkhof lag. Destijds lag Sint Maarten feitelijk nog aan zee totdat het Zijpe eind zestiende eeuw gesloten werd. Visserij was een belangrijke bron van inkomsten in het dorp. In 1799 liep de kerk zoveel schade op bij de inval van de Engelsen en Russen die de Fransen uit Holland probeerden te verdrijven, dat ze als geheel afgeschreven kon worden. In 1875 werd een nieuwe kerk gebouwd die in 1960 gesloopt werd. Ter vervanging werd een moderne kerk gebouwd die echter in 1998 in gebruik is genomen als woonhuis. Het kerkhof rond de kerk is in 1930 formeel gesloten nadat eerder ten zuiden van het dorp een nieuwe begraafplaats was aangelegd. De bezitters van een graf op het oude kerkhof werden gecompenseerd met een nieuw graf. Die nieuwe begraafplaats is waarschijnlijk rond 1900 aangelegd.

### 7.1 Geschiedenis en ligging

De nieuwe begraafplaats werd aangelegd op een stuk grond gelegen tussen twee wielen met de toepasselijke naam De Wielen. Ongetwijfeld is het perceel opgehoogd, maar daarover bestaan geen gegevens. Wel kan uit de huidige plattegrond en de indeling van de begraafplaats geconcludeerd worden dat het oorspronkelijke deel van de begraafplaats een rechthoekig perceel besloeg ter grootte van ongeveer 1.450 m<sup>2</sup>. Voor de begraafplaats lag een toegangspad met een kleine rotonde met daarbinnen een plantsoen. Gezien de huidige indeling van de begraafplaats is waarschijnlijk aan de linkerzijde gestart met begraven op drie lange rijen van 30 graven. Aan de andere zijde van het perceel lagen ook zulke rijen, terwijl in het midden de invulling pas later tot stand is gekomen. Hier liggen de graven namelijk op korte rijen, dwars op de andere rijen en alle graven liggen aan paden. De zuidzijde van de begraafplaats is benut voor diverse urnenvoorzieningen en erachter ligt een uitbreiding. Die uitbreiding is waarschijnlijk in de jaren negentig van de twintigste eeuw tot stand



Afb. 25 Topografische kaart waarop de begraafplaats pas in 1952 is opgenomen. De keerlus is goed te zien op de plattegrond.

gekomen. De graven liggen hier op rijen van 20 graven aan paden met telkens een haag achter de graven. Daarmee onderscheidt dit deel zich door zijn aanleg van het oude deel.

Het toegangshek is in de afgelopen jaren vervangen door een blank kastanje houten hek. Het oude hek was ook van hout, maar dan in een wat meer traditionele uitvoering. Een bergplaats uit de jaren tachtig is ook recent verwijderd.

Qua ligging is de begraafplaats nog steeds landelijk gelegen. Achter de begraafplaats ligt een bungalowpark en aan de noordzijde is de bebouwing van Sint Maarten wat verder richting begraafplaats opgedrongen. Aan de zuidzijde is de begraafplaats nog volop in een landelijke context te beleven, mede door het zuidelijke wiel dat hier nog steeds ligt.

## 7.2 Groene aspecten

Net als veel andere begraafplaatsen in de gemeente kent de begraafplaats een belangrijke omzoming met groen. In de toegangslaan staan onder andere meidoorn (*Crateagus*), witte paardenkastanje (*Aesculus hippocastanum*) en essen (*Fraxinus*). In de rotonde staat een plataan (*Platanus x hispanica*) van bijna 50 jaar oud. Dit exemplaar is dan ook door de gemeente als waardevol aangemerkt, net als een vijftal oudere essen in de rand van de begraafplaats. Langs het pad en elders is een haag (*Spirea*) geplant die in de winter blad verliest met daarachter sneeuwbes (*Symphoricarpus*). Bij de ingang van de begraafplaats zelf staat ook nog een paardenkastanje en verder in de rand een variatie aan jonge en oudere bomen en struiken, waaronder ook nog iepen (*Ulmus*). Ter rechterzijde van het toegangspad is een wat gevarieerde beplanting te vinden rondom een grasveld.



Afb. 26 De oudste grafmonumenten staan tussen diverse struiken en heesters met bodembedekkers daar tussendoor.

Op de begraafplaats zelf zijn op het oorspronkelijke deel geen bomen aanwezig, wel een aantal lage bol gesnoeide beuken. Op de uitbreiding is een rij zuilbeuken (*Fagus Sylvatica Dalwyk*) geplant en een rij Japanse sierkers (*Prunus*). De eerdergenoemde hagen maken hier ook deel uit van het beeld.

Op de oudste rijen zijn de lege vlakken ingeplant met diverse struiken en heesters en is de bodem gedeeltelijk bedekt met maagdenpalm (*Vinca*). Tussen de graven loopt hier een tegelpad. De hoofdpaden zijn afgewerkt met rood split tussen smalle betonbandjes.

## 7.3 Grafmonumenten

Met name in de oudste drie rijen aan de linkerzijde van de begraafplaats staat een aantal interessante grafmonumenten. Ze zijn over het algemeen van Belgisch hardsteen en van het type stèle met een klassieke vormgeving. Een enkele stèle is voorzien van een tekstplaat in een ander materiaal. Dat geldt bijvoorbeeld voor het grafmonument van Klaas Blom Dz. († 1907) van 1900 tot 1907 burgemeester van de gemeente Sint Maarten. Op een hardstenen stèle is in dit geval een marmeren tekstplaat opgenomen. In de top van de stèle is een treurboom opgenomen met een vlinder, symbool voor de weg van de ziel naar de hemel.

Interessant is ook het grafmonument voor Cornelis Peetoom († 1938). Hij was bakker in Sint Maarten en op zijn grafmonument is een graf-



Afb. 27 Graftrommel op het graf van Cornelis Peetoom.

trommel geplaatst. De trommel roept evenwel een vraag op omdat naast Cornelis hier nog twee vrouwen zijn begraven, terwijl de tekst in de trommel als volgt luidt: "Rust zacht lieve Arie". Voor wie de trommel dan is, is vooralsnog niet bekend. Een wat jonger graf is dat voor Aafje Clossen-Nicolai († 1995). Clossen was onder haar pseudoniem Foka van Loon bekend als schrijfster van streekromans. Haar graf komt mogelijk nog niet in aanmerking voor een selectie.

De stèles zijn gaaf en passen qua vormgeving en symboliek in de lijn die we door de hele gemeente tegenkomen.

#### 7.4 Samenvatting

Hoewel de exacte ontstaansgeschiedenis van de begraafplaats van Sint Maarten niet geheel achterhaald kan worden, wordt uit de huidige opzet veel bekend. De begraafplaats bevat een uitgebreide verzameling aan vroeg twintigste-eeuwse grafmonumenten die vanwege het gebruikte materiaal, de vormgeving of bewerking van belang zijn. Bovendien liggen hier ook personen begraven die direct gekoppeld kunnen worden aan het ontstaan en de groei van het dorp in de negentiende en twintigste eeuw en aan gebeurtenissen die daarmee verband hielden. Wel is een deel van de begraafplaats aangepast met het oog op een uitbreiding zodat de beslotenheid van het oorspronkelijk grafveld verdwenen is. Ook is er geen lijkenhuisje meer te vinden en het oorspronkelijke toegangshek is eveneens verdwenen. Toch geven de talloze oudere grafmonumenten een goed beeld van de ontwikkeling van de grafcultuur vanaf het eerste kwart van de twintigste eeuw tot heden. Ook de graftrommel die hier nog te vinden is, is bijzonder.

Gezien het feit dat er op het oude kerkhof ook nog een aantal grafmonumenten te vinden is in dezelfde stijl en vormgeving, zal bij een inventarisatie goed gekeken moeten worden wat de grafmonumenten op de 'nieuwe' begraafplaats toevoegen aan het geheel.

De groene aankleding van de begraafplaats, met name in de rand, heeft een ondersteunende waarde op deze begraafplaats. De rand wordt gerekend tot de waardevolle houtopstanden in de gemeente.

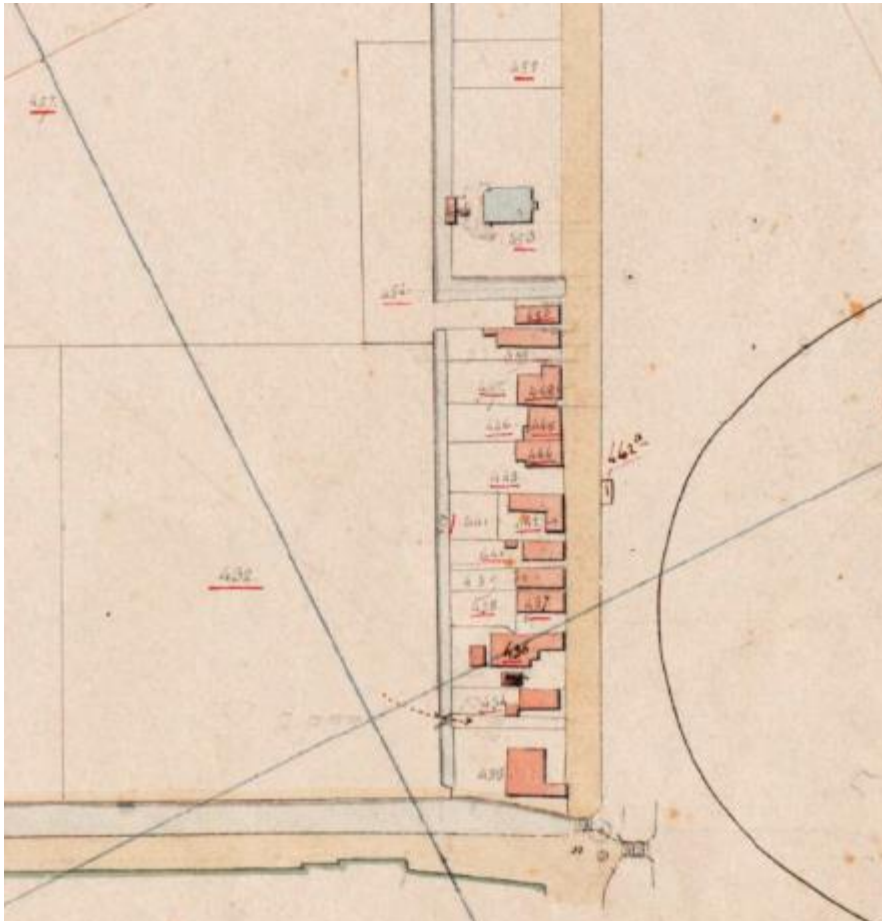


*Afb. 28 De grafmonumenten die nog op het oude kerkhof aanwezig zijn, vertonen grote overeenkomsten met de oudste op de nieuwe begraafplaats.*

Voor de begraafplaats is op het gebied van de grafmonumenten en begraven personen met name een inventarisatie aan te bevelen die zich concentreert op de oudste delen, graf 1 tot en met 90. In mindere mate kan ook gekeken worden naar de andere grafvelden.

## 8. BEGRAAFPLAATS SINT MAARTENSBRUG

Sint Maartensbrug werd gesticht bij de brug over de Grote Sloot die dwars door de Zijpepolder loopt. Die polder was in 1597 drooggelegd en de afwatering vond grotendeels via deze sloot plaats. In 1613 werd noordelijk van de kruising een houten kerk gebouwd. Die werd in 1696 vervangen door de huidige kerk (percelen 453 en 455). Waarschijnlijk is hier al vanaf



Afb. 29 Kadastrale kaart van ± 1830 met daarop kerk met rondom het kerkhof. Het kleine perceel bovenaan hoort ook tot het kerkhof.

het begin van de zeventiende eeuw begraven. In de stenen kerk werd in ieder geval vanaf het begin begraven. Er zijn zerken in de kerk beschreven uit de achttiende eeuw en het eerste kwart van de negentiende eeuw. Het kerkhof lag links en rechts van de kerk. Niet duidelijk is, of er verschil was in wie er werd begraven. Duidelijk is wel dat het kleine perceel noordelijke van de kerk op de kadastrale kaart in 1828 apart aangelegd is.

### 8.1 Geschiedenis en ligging

Omdat het kerkhof al aan de rand van het dorp lag en Sint Maartensbrug nooit meer dan duizend inwoners heeft gehad, kon het dorp ter plekke blijven begraven na 1829. Wel werd het begraven in de kerk gestaakt. De begraafplaats viel destijds al onder de gemeente Zijpe en Hazepolder. In 1828 schreef de gouverneur van Noord-Holland aan de gemeente waarom men nog geen aanvraag voor een nieuwe begraafplaats had gedaan. De gemeente kwam daarna met een plan tot vergroting van het kerkhof dat de goedkeuring van Gedeputeerde Staten kreeg. De gemeente riep meteen ook alle eigenaren van graven in de kerk op om zich te melden. Op 1 december 1828 meldde de gemeente dat het nieuwe gedeelte gereed was en dat alle eigenaren een graf op het nieuwe deel hadden gekregen. Om



Afb. 30 De situatie op een topografische plattegrond rond 1880. Er is nog weinig veranderd.

de status van dit deel aan te geven is het mogelijk in 1828 omgeven met een laag (later vernieuwd) bakstenen muurtje. Aan de voorzijde ligt een kleine tekstplaat met daarop de tekst dat de eerste steen hier gelegd is in 1828 door Willem Blaauwboer, 10 jaar en Gerrit Blaauwboer, 6 jaar, zonen van Gerrit Blaauwboer, burgemeester van de gemeente Zijpe en Hazepolder tussen 1826 en 1841. Binnen het ommuurde deel liggen veel grote en bijzondere grafmonumenten met klassieke vormgeving en funeraire symboliek.

Het oorspronkelijke kerkhof was omgeven door een sloot, zoals zichtbaar op de kadastrale kaart van rond 1830 (Oude kerkhof en Kerkhof noordzijde). Daarvan is aan de voorzijde nog een deel zichtbaar. Een eerste uitbreiding heeft rechts van het ommuurde gedeelte plaatsgevonden. Hier liggen vooral grafmonumenten uit de eerste helft van de twintigste eeuw (nieuwe kerkhof A). Opvallend op dit gedeelte is een graf dat in gebruik is als verzamelgraf, met een betonplaat en metalen deksel (afbeelding 37).

Voor de Tweede Wereldoorlog werd een uitbreiding noodzakelijk. Daartoe werd een perceel achter de begraafplaats ingericht (nieuwe kerkhof B). Qua volume werd het kerkhof verdubbeld met het grote verschil dat nu alle graven aan een pad lagen terwijl dat op het oude deel niet het geval was.



Afb. 31 Het baarhuisje, gefotografeerd in 2010.

De ontsluiting van dit gedeelte vond plaats achter het ommuurde deel met een brede maar relatief korte hoofdas van zo'n 25 meter. Aan het eind daarvan werd een baarhuisje gebouwd. Niet duidelijk is waar het oude gestaan heeft. Het huidige huisje is een

bijzondere verschijning. Het vierkante gebouwtje is opgetrokken uit baksteen en is onder een tentdak gebracht dat belegd is met rode pannen. Op het hoogste punt staat een piron. De goten zijn achter een lijst verborgen die behoorlijk oversteekt ten opzichte van de onderbouw. In de voorgevel is centraal een spitsboogvormige deur opgenomen onder een dito strekkenlaag. Links en rechts zijn kleine spitsboogramen opgenomen met glas in loodvensters. De strekken zijn bovenin voorzien van een natuurstenen sluitsteen. De plint en de strekken zijn in het zicht gelaten terwijl de rest van de gevel gewit is. De zijgevels zijn blind. In de achtergevel is centraal een hemelwaterafvoer opgenomen en links en rechts twee ramen zoals aan de voorzijde. Het huisje verkeert in goede staat.

Achter het perceel dat rond de Tweede Wereldoorlog werd aangelegd, ligt nog een forse uitbreiding met meer dan 500 graven. Dit deel is in 1949 in gebruik genomen (nieuwe kerkhof 1949). Omdat nu de sloot achter de eerdere uitbreiding wel in stand werd gehouden, is achter het baarhuisje een brede dam gelegd met aan weerszijden een soort brugleuning met daarop een stalen geleiding. Deze uitbreiding verschijnt in 1961 op de



Afb. 32 De uitbreiding uit de jaren vijftig zichtbaar op de topografische kaart van 1961.

topografische kaart. Bij de ingebruikname is men eerst gaan begraven op het linker gedeelte. Hier komt nog een aantal grafmonumenten voor met verwijzingen naar oudere begravingen die mogelijk naar hier verplaatst zijn. De beide uitbreidingen uit de twintigste eeuw kennen dezelfde opbouw met graven die alle aan paden liggen.

In de jaren zeventig is het perceel achter de begraafplaats nog verder doorgetrokken. Daar werd een nieuwe ontsluiting vanuit de daar ontwikkelde nieuwbouwwijk aangelegd en er werd in 1976 een aula gebouwd. Het veld tussen aula en begraafplaats werd beplant met bomen, maar die zijn anno 2019 alle gekapt. Bij de aula is een urnenmuur gebouwd. Door alle uitbreidingen en doordat er op de oude gedeelten nauwelijks is geruimd, is de begraafplaats van Sint Maartensburg nu de grootste begraafplaats in de gemeente.

Het kleine gedeelte rechts van de kerk (oude kerkhof) heeft over de jaren wel veel grafmonumenten verloren, zoals goed te zien is wanneer de huidige situatie vergeleken wordt met die in 1967.



Afb. 33 Situatie oude kerkhof in 1967 (foto Beeldbank Rijksdienst voor het Cultureel Erfgoed).

## 8.2 Groene aspecten

Door de verschillende uitbreidingen is er sprake van zones waarin het groen telkens anders is. Het oudste gedeelte heeft bijzonder weinig groene elementen. De rand is voor het grootste deel afgezet met een hoge beukenhaag die in de winter met het bruine blad een opvallend element is. Bij de hoofdingang is achter de brede dam een hulsthaag geplant. Afgezien van een jonge paardenkastanje (*Aesculus hippocastanum*) en wat kleine struiken is het gedeelte van de begraafplaats langs de weg vrij kaal. De grafmonumenten liggen in het gras met rondom enkele half verharde paden. Struiken die nog niet zo lang geleden op de grafvelden stonden, zijn inmiddels of teruggezet of weggehaald. Rondom het kleine grafvak links van de kerk is een gemengd plantsoen aangeplant dat met name in de zomer de blik op de huizen aan die zijde wegneemt.

Op de eerste uitbreiding stuit de blik vooral aan de achterzijde op een rij hulststruiken met daartussen een enkele eik (*Quercus robur*), prielberk (*Betula pendula "Youngii"*). Daarvoor staat een haag van buxus en erachter ook enige mahoniestruiken (*Mahonia Japonica*). Maar het meest in het oog



Afb. 34 De middenas op nieuwe kerkhof 1949 met zwarte dennen langs het hoofdpad.



lopend op dit deel zijn de grove dennen (*Pinus sylvestris*) die langs de hoofdas staan en daarmee dit grafvak 'breken'.

Achter het baarhuisje is een gele kornoelje (*Cornus mas*) zodanig gesnoeid dat het nu een kleine eenstammige boom lijkt. Normaal is deze boom vaak meerstammig, maar varianten worden tegenwoordig ook op stam geleverd. De kornoelje staat in een plantvak met buxus. De voortzetting van de hoofdas achter het baarhuisje is eveneens voorzien van dennen, maar dan van de variant zwarte den (*Pinus nigra*). Op de bodem ligt hier klimop. Verder staat hier in de rand zwarte els (*Alnus glutinosa*) met in de ondergroei nog enkele andere struiken. Rechts achterin valt nog een taxushaag op. De paden die in het verleden van grind waren voorzien, zijn nu van een halfverharding die wat moderner oogt en zonder problemen allerlei verkeer toelaat.

Zoals eerder aangegeven zijn op het achterste gedeelte alle bomen gekapt. Hier staat nu nog een aantal opvallende wilgen (*Salix*). In de omranding een mengsel van struiken en heesters en wat jonge bomen. Bij de aula staat een tweetal grote essen (*Fraxinus*).

### 8.3 Grafmonumenten

Op de begraafplaats is nog een redelijk aantal grafmonumenten te vinden uit de negentiende eeuw. Een oude grafpaal die op de begraafplaats te vinden was is verdwenen. De grafpaal uit 1781 wordt vermeld in *Genealogische en heraldische gedenkwaardigheden in en uit de kerken der provincie Noord-Holland*, beschreven door mr. P.C. Bloys van Treslong Prins en mr. J. Belonje en te boek gesteld in 1930. In het boek wordt nog een aantal grafmonumenten genoemd, waaronder dat voor Willem 't Hart († 1830). 't Hart was een kapitein van de koopvaardij en had behoorlijk fortuin gemaakt. Hij bewoonde een van de betere huizen nabij de brug over de Grote Sloot. Zijn vrouw, die in 1817 stierf, is begraven in de kerk. Het grafmonument voor 't Hart stond jaren geleden nog bij de kerk, maar is verplaatst naar een opvallende plek in het centrum van het hoofdpad dat naar de aula loopt. Daar staat het op een getrappt basement van gele baksteen. De hardstenen stèle is vrij bijzonder, want niet alleen is de tekst vrij scherp gebleven, maar ook de afbeelding van een driemaster op volle

zee in de top van de stèle. Bijzonder is tevens de boogvormige beëindiging waarin centraal een soort sluitsteen is opgenomen met daarop een doodshoofd met daaronder beenderen. Het grafmonument is op de monumentenlijst geplaatst.

Verder is een groot aantal grafmonumenten van belang, zoals dat van Engeltje Verkroost († 1928). Hier gaat het met name om een fraai uitgevoerd hekwerk dat wellicht al eens hersteld is. Nabij staat ook een klassieke grote stèle voor Nicolaas Kruijer en zijn echtgenote Cath. Kater. In de timpaan staat een jaartal 1859 en het geheel wordt bekroond door een gesluerde urn. Binnen het eerder besproken gedeelte dat omgeven is met een lage muur,



Afb. 35 Het grafmonument voor Willem 't Hart bij de kerk (Foto beeldbank Zijper Museum).

staan ook veel interessante grafmonumenten. Niet alleen vanwege de verschillende materialen die toegepast zijn, maar tevens vanwege de uiteenlopende rijke vormgeving. Noemenswaardig is het familiegraf van C. Paarlberg. Op de niet al te grote hoofdopstand is een paardenkop van oranje keramiek aangebracht wat die grafmonument een uniek voorkomen



Afb. 36 Zinken graftrommel met krans op het grafmonument van Alb. Kater Sz.

geeft. We vinden hier ook een groot grafmonument met een afgebroken zuil en marmeren tekstplaten.

Op de begraafplaats zijn ook twee graftrommels te vinden. In 2010 werden nog drie exemplaren aangetroffen. De trommel op het graf van Trijntje Renooij-Temme († 1928) lijkt verdwenen. Wel nog aanwezig is een trommel op het graf van Sjoerd Wilhelm Wegener Sleeswijk († 1941) notaris te Zijpe. Mogelijk dat de trommel op dit graf in het verleden een graf verderop stond, op dat van Guurtje Stam († 1931). Een tweede trommel kan gevonden worden op het graf van Alb. Kater Sz. († 1931). Graftrommels kwamen in het verleden in grote getalen voor, maar zijn inmiddels een zeldzaam funerair object geworden.

Voorts noemenswaardig zijn de graven van drie personen die omkwamen in de oorlog. Het graf voor Arij Muntjewerf († 1940) is voorzien van een standaard grafmonument voor oorlogsslachtoffers die geplaatst worden door de Nederlandse Oorlogsgravenstichting (OGS). Arij kwam op 10 mei 1940 om in fort Westervoort, waar verwoed werd gevochten om de bruggen over de IJssel. Ook Willem de Boer († 1940) sneuvelde bij oorlogshandelingen. Op het grafmonument staat dat hij op 12 mei omkwam als matroos bij de Koninklijke Marine aan boord van de mijnenlichter Hr.Ms. Bulgia in Vlissingen. Het schip werd in de haven gebombardeerd door een Duits vliegtuig en zonk met dertien bemanningsleden die allen verdronken. Op 31 juli werd het schip gelicht en werden de lichamen overgebracht naar de erebegraafplaats in Vlissingen. De Boer is uiteindelijk in Sint Maartensbrug begraven. Als slachtoffer van de oorlog staat Hermann Gerhard Wilhelm Stöve († 1943) aangemerkt. Stöve was een Duitser van geboorte die zich al jong vestigde in Zijpe als koopman en winkelier. Andere familieleden en inwoners van het dorp waar hij vandaan kwam, waren al eerder aanwezig in de Zijpe. Hij trouwde hier in 1888 met Wilhelmina Niestadt. Stöve was een genaturaliseerde Duitser die in 1943 in Duitsland stierf, op 82-jarige leeftijd. Diens zoon was in de Tweede Wereldoorlog Schout bij Nacht in Nederlands-Indië en werd later bevorderd tot Viceadmiraal van de Nederlandse Marine. Het

grafmonument voor Stöve is een granieten stèle binnen een hardstenen rand waarop dito palen met daartussen kettingen.

Op de begraafplaats staan veel meer granieten grafmonumenten met soms fraaie symbolen en uitvoeringen die tonen dat het begin twintigste eeuw lang niet slecht ging in Sint Maartensbrug. Er is al met al een grote tegenstelling te zien met het dorp Sint Maarten waar in dezelfde tijd wat minder uitvoerige grafmonumenten geplaatst werden.

#### 8.4 Samenvatting

De begraafplaats van Sint Maartensbrug bevat een groot aantal interessante grafmonumenten. Het is wel duidelijk dat op het voorste gedeelte van de begraafplaats (kerkhof noordzijde, Kerkhof nieuw gedeelte en Nieuwe kerkhof A) de meest beschermenswaardige monumenten staan en liggen. Ook op het oude kerkhof zijn nog enkele typische grafmonumenten te vinden.

Storend element op het Nieuwe kerkhof A is het verzamelgraf. Daar zou op termijn beter een andere locatie voor gevonden kunnen worden.



Afb. 37 Verzamelgraf als dissonant op het vak Nieuwe Kerkhof A.

De uitbreiding van voor de Tweede Wereldoorlog (nieuwe kerkhof B) zal bekeken moeten worden op waardevolle grafmonumenten, met mogelijk enig onderzoek naar de doodsoorzaak van personen die in de oorlogsjaren zijn overleden. Het gedeelte dat in 1949 in gebruik werd genomen, is het minst interessant. Hier zal alleen gekeken worden naar een aantal van de oudere grafmonumenten.

Kijkend naar de totale begraafplaats dan kan geconcludeerd worden dat de begraafplaats van Sint Maartensbrug een historische begraafplaats is met veel voorbeelden van de grafcultuur uit de negentiende en twintigste eeuw. De graftrouwen vormen ook een waardevolle aanvulling van het geheel. In heel Noord-Holland zijn nog 53 graftrouwen te vinden waarvan dus nog drie in de gemeente Schagen.

Het oudste deel van de begraafplaats bezit een grote historische waarde vanwege de hier aanwezige grafmonumenten. Dit gedeelte valt ook onder een archeologisch terrein met een hoge waarde. Er zijn geen waardevolle bomen aangemerkt, maar de gehele houtopstand rondom wordt door de gemeente wel gezien als waardevol.

De begraafplaats is een goed voorbeeld van hoe een achttiende-eeuws kerkhof telkenmale is uitgebreid terwijl er nauwelijks geruimd is. Er is wel een aantal oudere grafmonumenten verdwenen, maar er is voldoende historische waarde aanwezig voor een brede inventarisatie. Ook het baarhuisje mag een bijzondere toevoeging genoemd worden en zou mogelijk op de gemeentelijke monumentenlijst geplaatst kunnen worden.

## 9. BEGRAAFPLAATS TUITJENHORN

Het ontstaan van Tuitjenhorn is sterk verbonden met het dorp Kerkbuurt waar een middeleeuwse kerk stond die gewijd was aan St. Christina. Tijdens de Reformatie (in 1573) ging de kerk over in gereformeerde handen. De kerk werd in 1830 afgebroken, aangezien deze in zeer slechte staat verkeerde. Op dezelfde plek werd een nieuwe kerk gebouwd, maar begraven werd er toen al niet meer. Langs een dijk ten westen van Kerkbuurt ontwikkelde zich in de negentiende eeuw een wegdorp waar vooral katholieken woonden. In 1810 was hier al een kerk gebouwd die in 1857-1859 belangrijk werd verbouwd. Achter die kerk werd vanaf 1853 ook begraven.



Afb. 38 Het kerkhof achter de kerk van Tuitjenhorn op een topografische kaart van ± 1850. Waarschijnlijk was de situatie niet geheel waarheidsgetrouw.

Na de Tweede Wereldoorlog is de begraafplaats waarschijnlijk vol geraakt. Tuitjenhorn groeide, eerst door verdichting van het woningbestand langs de bestaande wegen, later ook door kleine uitbreidingen. Het kerkhof kwam daarbij feitelijk tussen de bebouwing te liggen. In de jaren vijftig

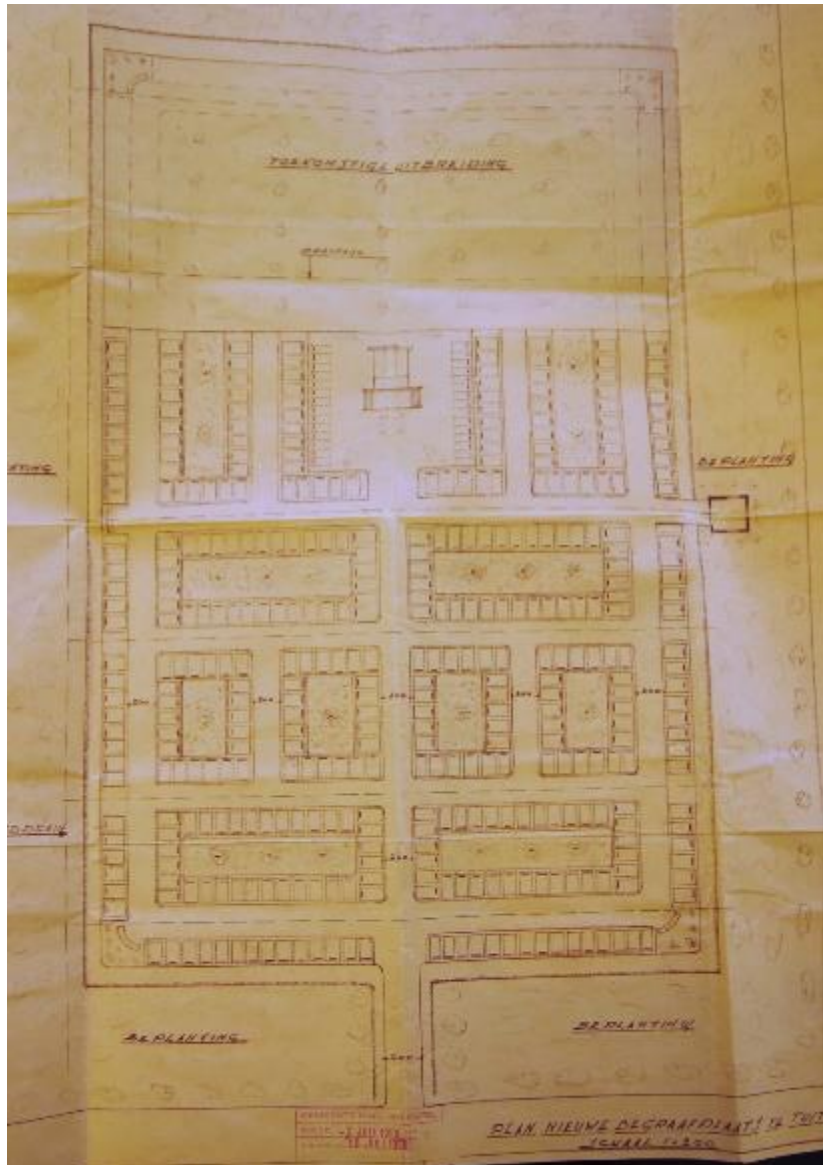


Afb. 39 Topografische kaart van 1961 waarop het oude kerkhof en de nieuwe begraafplaats zijn opgenomen.

heeft de parochie in het verlengde van het kerkhof een nieuwe begraafplaats laten aanleggen. In 1959 werd voor het laatst begraven op het kerkhof en in 1960 is het gesloten. In 1970 werden de graven geruimd.

### 9.1 Geschiedenis en ligging

Voor de nieuw aan te leggen begraafplaats leverde de gemeente in 1959 in opdracht van de parochie een plantekening op dat nagenoeg volledig werd uitgevoerd. In oktober 1960 werden twee priesters (Mathot en Voortmans) overgebracht naar de nieuwe begraafplaats. In oktober werden de eerste graven uitgegeven en er werd meteen begraven. Dat gebeurde aanvankelijk in drie klassen. De derde klasse begravingen werden gemarkeerd met een eenvoudig kruis. Er werden in de jaren daarna grafmonumenten van het oude kerkhof met stoffelijke resten overgebracht naar de nieuwe begraafplaats. In 1970 zijn bij de ruiming van het kerkhof twintig graven met grafmonument overgebracht naar de begraafplaats. Waarschijnlijk is het grootste deel daarvan terecht gekomen in de rand ter



Afb. 40 Het ontwerp van de gemeente uit 1959. De huidige situatie is nagenoeg identiek aan het plan.

linkerzijde van de begraafplaats. Mogelijk hadden de rechthebbenden nog rechten op deze graven en nu werden de rechten ter compensatie met dertig jaar verlengd. Achter de kerk ligt overigens ook nog een handvol grafmonumenten die herinneren aan het kerkhof. De ligging van de begraafplaats werd destijds gekozen aan de rand van het dorp waar in het kader van de ruilverkaveling grond beschikbaar kwam. Ter plekke lag het maaiveld 90 cm onder NAP. Mogelijk is bij de aanleg enige grond opgebracht, maar van een flinke verhoging van het maaiveld was geen sprake. Op het perceel is binnen een rechthoekige vorm een begraafplaats aangelegd waarbij alle graven aan paden kwamen te liggen. De opzet van de begraafplaats is behoorlijk ruim genomen. Er zijn als het ware kleine vakken aangelegd rondom een plantvak. Aan het eind van de hoofdas vanaf het hek werd centraal een kelder gebouwd voor de priesters. Na 1960 zijn er nog drie priesters bijgezet in de kelder. De kelder is opgebouwd in beton en afgewerkt met baksteen. Het geheel steekt een meter boven de grond uit en bovenop is een kruis geplaatst, zodat het lijkt op een calvarie.



Afb. 41 De grafkelder voor de priesters ligt centraal op de begraafplaats.

In 1980 verzocht de parochie aan de gemeente om de begraafplaats over te nemen. In 1981 heeft de gemeente de begraafplaats vervolgens in erfpacht genomen en is onder meer een werkgebouwtje (dat inmiddels alweer afgebroken is) in de noordoosthoek geplaatst. Net als in Waarland en in Dirkshorn staat hier een bakstenen urnenmuur, daterend uit het begin van de jaren negentig van de vorige eeuw. Nabij de urnenmuur zijn bovendien betonnen urnenelementen geplaatst. Hiervoor is een gedeelte van de rand met graven aangepast. Het toegangshek is niet origineel en dateert mogelijk ook van zo'n dertig jaar geleden. Het hoofdpad vanaf het hek tot halverwege is voorzien van rood asfalt. Op de andere paden ligt een halfverharding van Gralux, een natuurproduct dat gemakkelijk water doorlaat.

Door ontwikkelingen in de omgeving is de begraafplaats niet meer in een open ruimte gelegen, maar behoort nu meer tot de stedenbouwkundige ruimte van Tuitjenhorn.

## 9.2 Groene aspecten

Vanaf een afstand maakt de begraafplaats een groene indruk. Dat komt vooral door de rand waarin veel oudere bomen staan. Volgens de bomenlijst van de gemeente zijn de meeste bomen hier geplant in 1970 en betreft het vooral iepen (*Ulmus*). Een deel aan de zuidzijde is overigens niet al te lang geleden geroid zodat een groot gat in de rand is ontstaan. Dit heeft een forse impact op de beleving van de begraafplaats. Aan de kant van de ingang zijn ook elsen (*Fraxinus*) en essen (*Alnus*) te vinden. Voor de bomenrij is nog een lage haag (*Spirea*) geplaatst die in de winter blad verliest. Tussen de hogere bomen staat daarnaast nog het een en ander aan opschot en struiken. In de zomer sluit deze groenstrook de begraafplaats nagenoeg geheel af van de omgeving. Op de begraafplaats zelf is de laatste jaren behoorlijk ingegrepen in het groen in vergelijking met een bezoek aan de begraafplaats in 2010. Onder meer lijkt een aantal prunussen, coniferen, seringen, gouden regen en dergelijke te zijn verdwenen. Centraal achter de priesterkelder staat een forse treurwilg (*Salix sepulcralis* 'Chrysocoma'). Deze boom is zowel in de winter als in de zomer een opvallend element op de begraafplaats.



Afb. 42 Poort van de begraafplaats met hoofdpad en zicht op het priestergraf met de treurwilg.

Bij de ingang van de begraafplaats zijn nu hagen van taxus aangebracht, wat de begraafplaats een ander aanzicht geeft omdat taxus in de winter groen blijft. Net als op de begraafplaatsen van Dirkshorn en Waarland zijn ook hier grote vakken met allerlei blokvormig gesnoeide heesters en struiken te vinden. De groepen staan niet alleen in de daarvoor ontworpen plantvakken maar soms ook op graven. Her en der zijn bodembedekkers aangebracht zoals maagdenpalm (*Vinca*).

Nog niet de gehele begraafplaats is in gebruik. Zo lijken de graven in de rand nog niet overal in gebruik en een aantal velden achterop de begraafplaats bestaan alleen nog maar uit een grasveld. Aan de rechterzijde van de priesterkelder zijn de graven op een andere wijze uitgegeven, wat opvalt door de afwezigheid van de massieve groene blokken. Hier bepaalt grafbeplanting veel meer het karakter.

Met name de rand van de begraafplaats vormt een uitstekende schuilplek voor vogels en kleine zoogdieren. Het intensieve onderhoud en de verdere staat van de begraafplaats met verharde of half verharde paden en veel bodembedekkers staat niet of nauwelijks bijzondere flora toe.

### 9.3 Grafmonumenten

Wanneer we de grafmonumenten die overgekomen zijn van het oude kerkhof buiten beschouwing laten, dan vinden we de meeste oudere grafmonumenten ter linkerzijde van de hoofdweg. Het betreft grafmonumenten uit een zogenaamde overgangperiode in de grafcultuur. In die periode is hardsteen niet meer het meest gebruikte materiaal, maar verschillende soorten kalksteen in een meer zakelijke vormgeving. Veel van die grafmonumenten kennen nog wel een katholieke signatuur, maar niet meer zoals decennia daarvoor met een kruis als bekroning. Mogelijk bevinden zich tussen deze grafmonumenten enige cultuurhistorische interessante exemplaren. Zeker de moeite van het onderzoeken waard zijn de eenvoudige hardstenen grafkruisen op vak A (zie afbeelding 38). In sommige gevallen staan twee van dat soort kruisen op een graf en het betreft zowel mannen als vrouwen, die allen op redelijk hoge leeftijd zijn overleden en hier begraven.

Het priestergraf, dat nog steeds in gebruik is, is een interessant onderdeel van de begraafplaats. De cultuurhistorische waarde van de kelder zelf is echter niet erg hoog. Het feit dat hier zes priesters zijn begraven van de parochie Tuitjenhorn is wel een aspect waaraan waarde gehecht kan worden. Verder is op de begraafplaats het graf te vinden van Albert van Dalsum († 1971). Van Dalsum was een toneelspeler, decorontwerper en kunstschilder. Hij speelde bij diverse gezelschappen. In 1930 trouwde hij



Afb. 43 Een eenvoudig hardstenen grafkruis uit 1970 op een zogenaamd derde klasse grafvak.

met Isidora Frederika Mogendorff (actrice en danseres) die bekend stond onder de naam Do van Hoogland († 1985). Ook zij ligt hier begraven. Tussen de rij met grafmonumenten die overgekomen zijn van het kerkhof bevinden zich enkele interessante grafmonumenten vanwege vormgeving en persoon. De grafmonumenten dragen vaak een typische katholieke signatuur door middel van een kruis, soms bovenop het monument, soms als afbeelding. Het monument voor Johannes Burger († 1928) is zeker behoudenswaardig. Burger was van 1909 tot 1928 burgemeester van Harenkarspel en vanaf 1921 ook van Warmenhuizen. Mogelijk bevinden zich in dezelfde rij nog andere interessante personen.

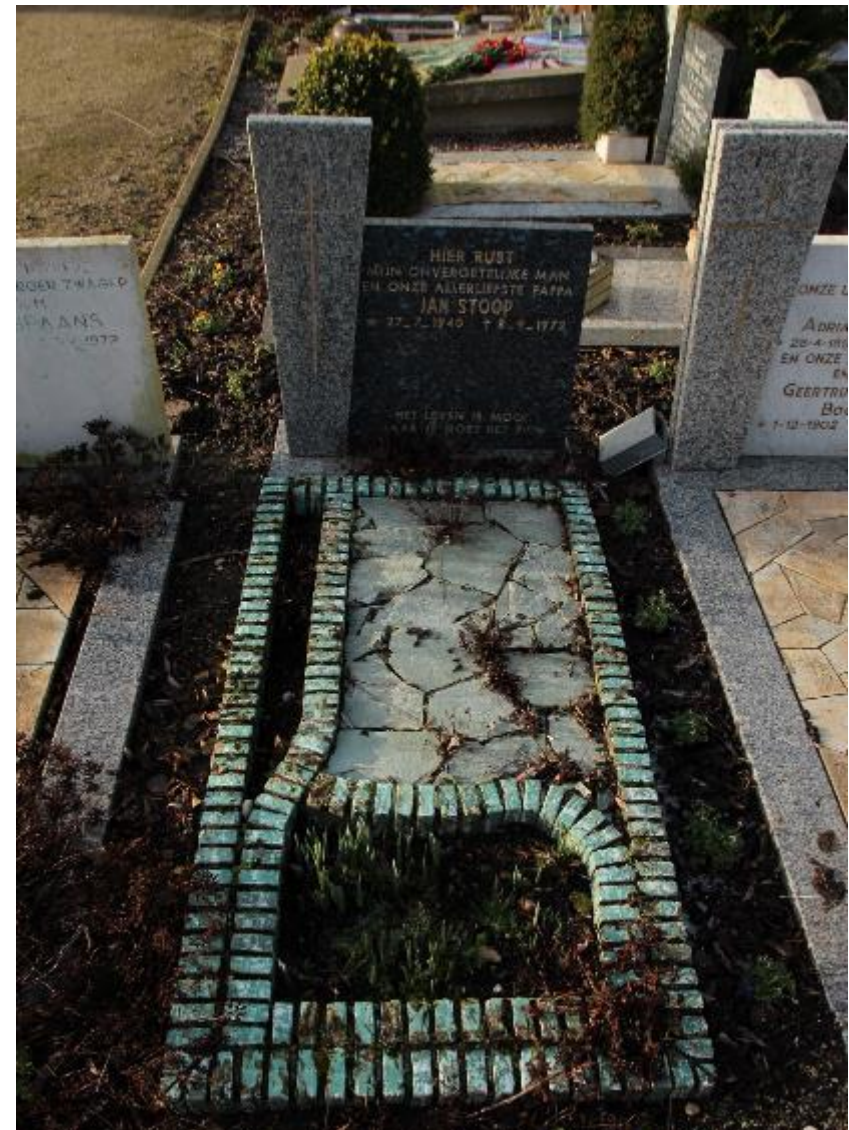
## 9.4 Samenvatting

De begraafplaats bevat een aantal interessante grafmonumenten, maar overall heerst het beeld van een behoorlijk gemengde grafcultuur, zeker omdat veel begrafenissen op deze begraafplaats aanleiding vormden om oudere familiegraven van het kerkhof naar hier over te brengen. Naast de genoemde voorbeelden is er mogelijk nog een aantal de moeite van het behouden waard, hetzij vanwege het materiaal, de symboliek of de vormgeving van het monument.

Qua groenaanleg valt op dat het ontwerp na 60 jaar nog redelijk intact is. Er zijn wel wat wijzigingen gemaakt, maar de indeling is niet aangetast.

Bij een inventarisatie dient de aandacht vooral uit te gaan naar karakteristieke grafmonumenten op het grafveld links van de hoofdas. Ook op andere vakken, zoals bijvoorbeeld vak G, vinden we nog zeer tijdsgebonden grafmonumenten, zoals het voorbeeld in de afbeelding hiernaast.

De begraafplaats als geheel bezit enige historische waarde nu blijkt dat de aanleg nog redelijk conform de originele opzet is. Aanpassingen van recenter datum hebben nauwelijks of geen cultuurhistorische waarde.



Afb. 44 Een typisch grafmonument uit de jaren zeventig met geglazuurde bakstenen en flagstones.



## 10. BEGRAAFPLAATS WAARLAND

Het dorp Waarland heeft een relatief jonge geschiedenis. Het ligt in een polder die in de zestiende eeuw werd drooggemalen. Verschillende molens hielden nadien de polders droog. In de polder boerden kleine bedrijfjes, vervoer ging meestal over water. De aanleg van de spoorlijn Amsterdam-Den Helder, met een station in Noord-Scharwoude, zorgde voor een grotere bereikbaarheid. Wie in deze polder overleed, werd naar het kerkhof in Tuitjenhorn of 't Veld gebracht. Vanaf 1880 kon dat over de weg, voordien zal dat over het water zijn gegaan. De bevolking in de polder was nagenoeg geheel katholiek, maar tot 1917 bestond er geen eigen parochie. De bevolking van Waarland viel tot die tijd onder drie verschillende parochies. In 1918 kreeg men een eerste pastoor en in 1922 werd een eigen kerk in gebruik genomen. Die werd gebouwd bij de al lang bestaande school. Langs de toenmalige wegen groeide het dorp daarna verder uit van een buurtschap tot een heus dorp. Achter de kerk werd tegelijk met de bouw daarvan door de parochie ook een kleine begraafplaats aangelegd en hoefde men de doden niet meer in verderop gelegen dorpen te begraven.

### 10.1 Geschiedenis en ligging

Hoogstwaarschijnlijk werd de begraafplaats wat eerder in gebruik genomen dan de kerk. Het ging rond die tijd om een vierkant perceel van ongeveer 26 bij 26 meter met een oppervlak van 672 m<sup>2</sup>. Vanaf de weg waaraan de kerk lag, was een toegangspad aangelegd. Het perceel is mogelijk al voor aanleg een kleine meter opgehoogd om zodoende boven het grondwater te blijven met de graven. In de zuidoosthoek werd een klein baarhuisje geplaatst. In 1965 bleken er problemen met de drainage die vervolgens in samenwerking met de gemeente werd vernieuwd.

Destijds lag de begraafplaats aan de rand van het dorp met achter de begraafplaats een groot leeg perceel dat later ook nog in gebruik is geweest als sportveld. Een deel van dat perceel is vandaag de dag ingericht als uitbreiding van de begraafplaats. Verder is de begraafplaats rondom nu geheel ingebouwd. Het huidige perceel, ter grootte van ruim 4500 m<sup>2</sup> is na verschillende uitbreidingen tot stand gekomen. Eerst werd in 1971 door



Afb. 45 Op deze kaart van rond 1950 is de oorspronkelijke begraafplaats van Waarland herkenbaar.

het kerkbestuur toestemming gevraagd voor de aanleg van een uitbreiding achter de pastorie. Het ging om een rechthoekig stuk van 1.110 m<sup>2</sup> waar 130 graven konden worden ingericht. Lagen op het oude deel de graven nog dicht op elkaar, nu werden alle graven aan paden aangelegd, zoals inmiddels gebruikelijk was voor de aanleg van begraafplaatsen. Niet lang na de aanvraag kwam ook het verzoek tot overname van de begraafplaats door de gemeente. In 1972 gaf de gemeente aan in principe daartoe bereid te zijn. Nog voor de aanleg van de uitbreiding nam de gemeente voor 1 gulden en een bijdrage van 10.000 gulden van de parochie voor de aanleg van de uitbreiding, het kerkhof over. De uitbreiding werd daarna onder regie van de gemeente aangelegd. Waarschijnlijk werden de twee apart gelegen delen van de begraafplaats daarna met elkaar verbonden via een lang pad dat achter de pastoretuin liep. Al in 1986 werd gesproken over een nieuwe uitbreiding. Tevens is toen al gekeken naar een mogelijkheid voor een urnenmuur. Waarschijnlijk is men toen gestart met het uitgeven

van graven langs het verbindingspad en op een kleine uitbreiding achter het oudste deel. Rond 2008 is een groot gedeelte van het perceel achter de kerk ingericht is als begraafplaats met voldoende graven voor zeker enkele decennia.

Het oudste gedeelte van de begraafplaats heeft door de lange tijd die er zat tussen de aanleg en de uitbreidingen een eigen karakter behouden. Dat heeft enerzijds te maken met het feit dat de grafmonumenten hier nog een



Afb. 46 Overzicht van het oorspronkelijke gedeelte van de begraafplaats waar goed te zien is hoe groot de impact van het groen is.

signatuur dragen van de eerste helft van de twintigste eeuw. Op de uitbreidingen is die signatuur duidelijk te dateren naar het laatste kwart van de twintigste eeuw. Anderzijds is er een sterke afbakening met een uiteenlopend assortiment groen op het oude deel, wat ook een belangrijk verschil vormt tussen het oorspronkelijke deel en de uitbreidingen.

Begin jaren negentig zijn drie urnenmuren gebouwd, direct voor het oorspronkelijke deel op het normale grondniveau. Deze urnenmuren worden goed benut, gezien de meeste nissen gebruikt worden.

Gebouwtjes zijn niet meer aanwezig op de begraafplaats. Tot voor enkele jaren stond er voorbij de urnenmuren nog een schuurtje, maar dat is inmiddels verdwenen. Wel staat op de rand van de laatste uitbreiding nog een houten paviljoentje met zitgelegenheid. Voor de quickscan zijn de uitbreidingen van ondergeschikt belang.



Afb. 47 Op dit deel lijkt het erop dat het groen al wat te veel zijn gang heeft kunnen gaan.

## 10.2 Groene aspecten

Gezien vanaf de ingang maakt de begraafplaats een groene indruk, zeker door de hoog opgaande taxushagen en andere begroeiing langs het klinkerpad dat naar begraafplaats loopt. Rondom de urnenmuren die links van het pad staan, is sneeuwbal (*Viburnum rhytidophyllum*) geplaatst. In de winter oogt het oude gedeelte van de begraafplaats niet optimaal wat het groen betreft, maar dat wordt in het voorjaar ruimschoots goed gemaakt door de verschillende varianten van de Japanse sierkers (*Prunus*) die hier

dan uitbundig bloeit. In de grafperken zijn blokken met onder meer buxus, maagdenpalm (*Pachysandra*) en dwergmispel (*cotoneaster*) geplant. Rondom is deels een haag van sneeuwbes (*Symphoricarpos*) aangebracht die in de winter vrij kaal overkomt. Her en der is de begroeiing behoorlijk opgedrongen in de grafvakken, zoals op het gedeelte waar enkele kindergraven liggen. De begroeiing met de Japanse sierkersen wordt door de gemeente niet als waardevol gezien.

Historisch gezien zal er veel minder groen aanwezig zijn geweest, hooguit een haag en plantsoen rondom en op het grafveld zelf wellicht een enkele boom of struik. De aanplant van het oorspronkelijke gedeelte van de begraafplaats toont overeenkomsten met die op de begraafplaatsen van Dirksborn en Tuitjenhorn. Dit waren begraafplaatsen van de voormalige gemeente Harenkarspel die in 2013 opgegaan is in de huidige gemeente Schagen. De groenaanleg van de begraafplaatsen is behoorlijk onderhoudsintensief en past naar alle waarschijnlijkheid niet bij de oorspronkelijke opzet. Er is in de opzet van grafveld mogelijk ook ooit ingegrepen om enkele paden te kunnen aanleggen. De ontsluiting van het grafveld is gedaan door middel van halfverharding met rood split tussen betonbandjes. Her en der lopen paden met betontegels tussen de graven door.

### 10.3 Grafmonumenten

De oudste grafmonumenten op de begraafplaats zijn vanzelfsprekend te vinden op het oorspronkelijke gedeelte van de begraafplaats. Hier zijn nog grafmonumenten uit de jaren dertig en veertig te vinden die een bij die tijd behorende vormgeving en materiaalgebruik kennen. Meest opvallende grafmonument is dat voor de eerste pastoor van Waarland, Joannes Jacobus Vollerling († 1939). Op zijn graf is een bakstenen tombe geplaatst met een hardstenen zerk als afdekking. Op de zerk is een priesterkelk afgebeeld met daarnaast twee palmtakken, bijeengehouden door een lint. Achter het monument staat een houten kruis.

Een ander in het oog lopend grafmonument is dat voor Petrus Pater († 1943). Hij kwam om doordat hij na spertijd werd betrappt door de Duitsers. Toen hij probeerde te vluchten werd hij neergeschoten. Pater is door de Oorlogsgravenstichting formeel erkend als oorlogsslachtoffer. Een ander

oorlogsslachtoffer die hier oorspronkelijk begraven lag, de in 1944 omgekomen J. Kramer, is in 1970 overgebracht naar Ereveld Loenen. Bijzonder is ook het dubbele grafmonument voor Maria van Schaijk († 1946), Catharina Tesselaar († 1945) en Maria Zutt († 1946). Zowel op het hoofd- als het voeteind staat een hardstenen stèle die bekroond wordt door een kruis met centraal in het kruis een labarum (XP) wat staat voor de eerste twee letters van het woord "Christus" in het Grieks, geflankeerd door een A en Ω. Deze letters staan voor de almacht van God, maar ook voor het begin en het einde van alles, zoals het leven en de dood.



Afb. 48 Dubbel grafmonument met katholieke uitstraling.

Eveneens de moeite waard lijkt het grafmonument voor de kinderen Bertje Dekker (oud vijf jaar) en Jantje Volkers (oud 6 jaar). Op het kindergraf staat een eenvoudige kleine marmeren stèle met boven de tekst een gevleugelde engelenkop van koper. Voor de begraafplaats lijkt deze uniek, maar mogelijk ook voor de rest van de gemeente. In het middengedeelte ligt wellicht nog een aantal interessante grafmonumenten. Er zal hier nog nader naar gekeken moeten worden, zeker ook met het oog op een aantal meer bijzondere personen.

De uitbreidingsgedeelten zijn vanuit cultuurhistorisch oogpunt nauwelijks interessant. Het gaat hier veelal om jongere grafmonumenten die geplaatst zijn vanaf de jaren zeventig van de twintigste eeuw.

#### **10.4 Samenvatting**

Met name het oorspronkelijke gedeelte van de begraafplaats bevat een aantal interessante grafmonumenten. Twee daarvan, een oorlogsgraf en het priestergraf, zijn al op een lijst van historisch waardevolle grafmonumenten geplaatst, maar er zijn er mogelijk nog een aantal aan te wijzen. Enkele voorbeelden, zoals bovengenoemde grafstenen, zijn de moeite van het behoud waard, hetzij vanwege katholieke uitstraling of de toegepaste symboliek.

Kijkend naar het totaal kan geconcludeerd worden dat de begraafplaats van Waarland gemakkelijk in tweeën is op te delen. Het oorspronkelijke deel en de uitbreidingen. Het oorspronkelijk deel kent een enigszins cultuurhistorische samenhang. Er is hier over een langere periode begraven en de grafmonumenten passen daarbij. Er is nog een aantal grafmonumenten te vinden met een duidelijk katholieke signatuur, maar ook wat meer moderne grafmonumenten. De aandacht dient tevens uit te gaan naar de wijze waarop de groeninvulling van dit oude grafveld de grafmonumenten ondersteunt. Het zou niet zo mogen zijn dat de begroeiing de grafmonumenten wegdrukt.

Het oudste deel van de begraafplaats bezit enige historische waarde vanwege een aantal grafmonumenten en als oudste verwijzing naar begraven in het dorp Waarland. Een nadere inventarisatie van de

bijzondere grafmonumenten en graven van bekende personen kan beperkt blijven tot het oorspronkelijke gedeelte van de begraafplaats.

## 11. CONCLUSIE EN ADVIES

De begraafplaatsen in de gemeente Schagen kunnen in drie typen ingedeeld worden: allereerst zijn er de historische begraafplaatsen van Callantsoog, Sint Maartensbrug en Petten. Die begraafplaatsen kennen een onverwacht lange geschiedenis, waarin de situering van een kerkgebouw van belang was. Vervolgens zijn er de dorpsbegravingen van Dirksland, Krabbendam, Sint Maarten, Tuitjenhorn en Waarland. Het betreft in feite twintigste-eeuwse begraafplaatsen die een functionele aanleg kennen. De begraafplaatsen van Tuitjenhorn en Waarland zijn oorspronkelijk aangelegd als katholieke begraafplaatsen. Dat brengt enkele afwijkende elementen met zich mee, zoals priestergraven en een iets afwijkende grafcultuur. De begraafplaats van Schagen, aangelegd in de negentiende eeuw, kent een wat andere allure doordat er meer aandacht is besteed aan de aanleg. Het is de enige begraafplaats met een typisch funerair toegangshek. Bovendien kent de begraafplaats wat meer bijzondere grafmonumenten. Qua grafmonumenten zijn Schagen en Sint Maartensbrug zeer interessant. Ook in Petten vinden we veel oude grafmonumenten, maar die komen oorspronkelijk uit de kerk. In Callantsoog zijn eveneens enkele interessante grafmonumenten te vinden. Er zijn in de gemeente geen houten grafmonumenten aangetroffen, maar aangenomen mag worden dat die er vroeger wel geweest zijn. Ook andere meer arme materialen, zoals baksteen, kunststeen en lokaal gefabriceerde metalen hekwerken of grafmonumenten zijn nauwelijks aangetroffen.

In de ligging en inrichting van de begraafplaatsen is her en der terug te zien dat dezelfde gemeente verantwoordelijk was voor meer begraafplaatsen. De begraafplaatsen van Dirksland, Sint Maarten, Tuitjenhorn en Waarland (voormalige gemeente Harenkarspel) kennen qua beplanting een overeenkomstige aanpak met grote blokken struiken en heesters die deze begraafplaatsen behoorlijk gedateerd en onderhoudsintensief maken. Behalve voor Tuitjenhorn zijn de meeste groenaspecten vaak later toegevoegd. Het ontwerp voor Tuitjenhorn oogt authentiek en alleen daar zou het beplantingsplan als zijnde origineel, behouden dienen te worden.

Uit de quickscan kan de conclusie worden getrokken dat er vier begraafplaatsen zijn aan te wijzen met een hoge cultuurhistorische waarde, bij twee is dat gemiddeld en bij drie is hier in mindere mate sprake van. De begraafplaatsen met een hoge cultuurhistorische waarde zijn die van Callantsoog, Petten, Schagen en Sint Maartensbrug. Petten met name vanwege de historische zerkenvloer en afwijkende geschiedenis. Qua grafcultuur scoren Callantsoog, Schagen en Sint Maartensbrug hoog, maar ook vanwege de vele verwijzingen naar de historie van het dorp of de omgeving. Minder interessant is de begraafplaats van Krabbendam. Tuitjenhorn en Waarland scoren ook niet hoog omdat hier slechts in geringe mate sprake is van ontwikkelde waarden.

Het dagelijkse gebruik van de begraafplaatsen vormt geen al te grote bedreiging voor de bestaande waarden. Mogelijke ruimingen kunnen daarin wel verandering brengen. Samen met een overzicht van te behouden grafmonumenten en een toekomstig beheerplan kan ingezet worden op behoud van cultuurhistorische waarden. Soms kunnen deze nog verder versterkt worden. Dit alles dient wel afgezet te worden tegen de gebruiksmogelijkheden van de begraafplaatsen.

Bij het bezoek aan de begraafplaatsen zijn geen uitzonderlijke groene aspecten aangetroffen. Wel vormen sommige begraafplaatsen door hun ligging een waardevolle plaats voor vogels en fauna. Waar een opvallende houtopstand aanwezig is, is hier al een waardering aan toegekend door de gemeente.

### 11.1 Advies

Het behouden van de cultuurhistorische waarden veronderstelt allereerst dat duidelijk wordt om welke elementen het gaat. Dat zijn vooral grafmonumenten, een enkel lijkenhuisje en soms een hekwerk of een groen element, zoals de beplanting langs een toegangslaan. Het vastleggen van die elementen kan geschieden aan de hand van de in dit rapport geconstateerde opmerkingen over de grafcultuur. Per begraafplaats wordt het volgende geadviseerd voor een vervolgonderzoek:

Naam	Straat	nr.	Plaats	Aanleg	Cultuur- waarde	Inventariseren	Archeologische waarden	Groenwaarden
Gemeentelijk kerkhof	Kerkplein	1	Callantsoog	1580	Hoog	Oude gedeelte	Ja	Geen
Begraafplaats	Oosterdijk	24	Dirkshorn	1890	Middel	Oorspronkelijke deel	Nee	Waardevolle houtopstanden, twee waardevolle bomen
Gemeentelijke begraafplaats	Kerkpad	bij 11	Krabbendam	1928	Laag	Niet	Deels	Waardevolle houtopstanden
Gemeentelijke begraafplaats	Bergeendstraat		Petten	1701	Hoog	Beperkt	Ja	Geen
Begraafplaats aan de Hoep	Hoep	4	Schagen	1874	Hoog	Oorspronkelijke deel + uitbreiding gedeeltelijk	Nee	Waardevolle houtopstanden en bomen, 10 monumentale
Begraafplaats	Groenedijk		Sint Maarten	1905	Middel	Oudste delen	Nee	Waardevolle houtopstanden, zes waardevolle bomen
Gemeentelijke begraafplaats	Grote Sloot	233	Sint Maartensbrug	1613	Hoog	Kerkhof noordzijde, nieuwe kerkhof A, B en deels 1949	Deels	Waardevolle houtopstanden
Gemeentelijke begraafplaats	Bogtmanweg	9	Tuitjenhorn	1960	Laag	Oudste delen	Nee	Waardevolle houtopstanden, negen waardevolle bomen
Gemeentelijke begraafplaats	Kerkstraat	53	Waarland	1920	Laag	Oorspronkelijke deel	Nee	Waardevolle houtopstanden

Tabel 2 Overzicht van een aantal waarden en de ingeschatte cultuurwaarde.

Callantsoog: inventarisatie uitvoeren onder alle grafmonumenten op het oude deel van de begraafplaats.

Dirkshorn: selectie maken van een aantal oudere grafmonumenten op het oorspronkelijke deel. Baarhuisje mogelijk opnemen als gemeentelijk monument

Krabbendam: geen inventarisatie nodig. Alleen de oudste grafmonumenten die al genoemd zijn meenemen.

Petten: beperkte inventarisatie uitvoeren onder alle grafmonumenten op de begraafplaats. Mogelijk de oude zerken geheel in kaart brengen.

Schagen: inventarisatie uitvoeren onder de grafmonumenten op het oudste gedeelte en beperkt op de uitbreiding.

Sint Maarten: inventarisatie oudste gedeelte uitvoeren.

Sint Maartensbrug: inventarisatie uitvoeren onder alle grafmonumenten op de begraafplaats (deels op het jongste gedeelte). Baarhuisje mogelijk opnemen als gemeentelijk monument.

Tuitjenhorn: selectie (laten) maken van een aantal oudere grafmonumenten.

Waarland: inventarisatie alleen op het oorspronkelijk gedeelte uitvoeren.

Uit de inventarisaties kan een selectie gemaakt worden die onder andere vastgelegd kan worden in de administratie van de begraafplaatsen. Na het vastleggen van de waardevolle funeraire elementen zal de gemeente Schagen haar visie op de begraafplaatsen ook vanuit cultuurhistorisch oogpunt vorm moeten geven. Dat kan onder meer door te onderschrijven dat de cultuurhistorische waarden de moeite waard zijn om behouden te

blijven en dat de gemeente zich zal inzetten om dit zoveel mogelijk in de huidige context te doen.

Voor alle begraafplaatsen is het vervolgens noodzakelijk om aan de hand van de geïnventariseerde en geselecteerde waarden een plan van aanpak op te stellen. Daarbij dienen keuzes gemaakt te worden als: behouden we de bijzondere grafmonumenten op de originele plaats, stellen we extra geld beschikbaar voor het behoud, passen we de regelgeving aan waar dat nodig is? De keuzes zullen per begraafplaats een andere richting kunnen krijgen.

Het belangrijkste advies voor de gemeente is echter om bij beheerstechnische ingrepen van tevoren te (laten) bepalen wat het effect daarvan is op de cultuurhistorische waarden van de begraafplaatsen. Deze quickscan kan daarbij een leidraad vormen.

## 12. VERKLARENDE WOORDENLIJST

In dit rapport worden enkele begrippen en termen gebruikt waarvan niet voor iedereen onmiddellijk duidelijk is wat daarvan de betekenis is. Zeker in de context van funerair erfgoed kan de betekenis van zo'n woord anders zijn dan in het dagelijks taalgebruik.

acroteria: bekroning van gevelhoeken of grafmonumenten met een beeld of ornament, soms in terracotta of zink.

algemene graven: graven die uitgegeven zijn om meerdere mensen te begraven op volgorde van binnenkomst op de begraafplaats. Op een veld met algemene graven mogen vaak alleen kleine stenen geplaatst worden. De graven mogen na tien jaar zonder kennisgeving worden geruimd en verlenging is niet mogelijk. In de praktijk wordt een grafveld met zulke graven meestal pas geruimd als er ruimtegebrek dreigt op de begraafplaats. Na de verplichte minimaal tien jaar grafrust kunnen de stoffelijke resten alsnog bijgezet worden in een eigen graf of worden gecremeerd. Alle andere graven worden particuliere graven genoemd (ook wel eigen graven). Hier bepaald een rechthebbende welke mensen er in het graf begraven worden.

begraafplaats: terrein waar stoffelijke resten van overledenen begraven, bijgezet of verstrooid worden, niet gelegen rond een kerk. In die zin te onderscheiden van kerkhof.

engel: Victoria, de gevleugelde godin van de overwinning uit de oudheid, werd in de christelijke betekenis een engel, de boodschapper van God. Engelen zijn wezens die zich tussen God en de mensen verplaatsen. Ze zijn de dienaren van God, bezorgen zijn boodschappen aan de mensen (engel Gabriël aan Maria) en ze trachten de gelovigen bij te staan en te beschermen (beschermengel of engelbewaarder). Engelen hebben vaak bloemen- of

lauwerkranen in de hand, ze strooien bloemen op het graf, musiceren of wenen. Op kindergraven komen vaak kleine engeltjes voor die zijn ontstaan uit de naakte Cupido of Eros. De kinderengel draagt daarentegen echter vaak een lange wijde jurk, symbool van hemelse sferen. De vleugels staan voor de goddelijke opdracht. Vaak zijn engelhoofdjes met vleugelparen op grafstenen afgebeeld.

gesluisde urn: een urn op een grafmonument is vaak half bedekt door een rouwsluier. Een sluier of draperie betekent zich afwenden van de buitenwereld. Een sluier, gedrapeerd om een asurn, symboliseert het afdekken of bedekken van het leven. Het is een symbool uit de klassieke oudheid van de dood en de rouw.

graf: ruimte waarin één of meerdere lijken worden begraven, de plaats waar iemand begraven ligt.

grafzerk: liggende (natuur-)steen ter afdekking van een graf. De steen kan variëren in grootte en versiering. Doorgaans worden naam en geboorte- en sterfdatum vermeldt. Oudere zerken bevatten meestal een grafschrift langs de rand.

graniet: korrelig oergesteente, hoofdzakelijk samengesteld uit kaliveldspaat, kwarts en glimmer. Zeer duurzaam en goed te polijsten. Deze steen vindt al zeer lang zijn toepassing in grafmonumenten, maar in de 20<sup>ste</sup> eeuw vaker toegepast en dan opvallend door hoge graad van polijstwerk.

hardsteen: een harde kalksteensoort uit België die door koolstof een blauwgrijze kleur heeft; staat onder veel namen bekend, zoals arduin, blauwsteen, Belgisch graniet, stinksteen en stoepsteen. De benaming heeft vaak ook met de kwaliteit te maken.

kerkhof: terrein om of nabij een (verdwenen) kerk gelegen waar stoffelijke resten van overledenen begraven worden. In de Middeleeuwen vaak met een grote economische en sociale rol als plaats voor vergaderingen, markten,



	<p>bijeenkomsten en als speciaal kerkgebied. Vanaf de 16de en 17de eeuw voornamelijk een plaats om de doden te begraven. In de 20ste eeuw zijn veel kerkhoven in onbruik geraakt.</p>	
lijkenhuisje:	<p>(of baarhuisje) ruimte of gebouw waar, in afwachting van de begrafenis, de lijken werden gelegd van mensen die aan een besmettelijke ziekte waren overleden. Door deze gescheiden te houden van de levenden werd de kans op besmetting geminimaliseerd. Pesthuizen of gasthuizen hadden bij hun kerkhof al vaak zo'n huisje totdat in de Wet op de Besmettelijke Ziekten van 1872 werd vastgelegd dat elke begraafplaats zo'n ruimte of huisje moest hebben. Dit voorschrift was een gevolg van een andere kijk op hygiëne en gezondheidszorg, die dankzij nog veel meer maatregelen aan het eind van de 19<sup>de</sup> eeuw sterk verbeterde. Lijkenhuisjes werden vaak gecombineerd met een opbaarruimte.</p>	
marbriet:	<p>Een ondoorschijnend, stevig en soms gemarmerd glas in verschillende kleuren. Op begraafplaatsen is het vaak gebruikt voor zwarte tekstplaten en in enkele gevallen als compleet grafmonument. Het materiaal werd eind negentiende eeuw populair en zou meer dan een halve eeuw een veel gebruikt materiaal zijn op begraafplaatsen.</p>	
marmer:	<p>natuursteensoort ontstaan door omzetting van kalkgesteenten onder hoge temperatuur en druk (metamorfose genaamd). Daardoor zijn fossielen in de kalk vernietigd. Door zijn dichtheid, maar relatieve zachtheid is marmer gemakkelijk te polijsten. Daardoor ontstaat een glad en glanzend oppervlak waarin levendige tekeningen in de steen (feitelijk verontreinigingen) goed zichtbaar worden. Een bekende soort is Carrara-marmer uit Italië. Ook uit België komen zogenaamde marmers, in feite kalksteen maar goed te polijsten waardoor ze in het spraakgebruik tot de marmers gerekend worden. Marmer</p>	
		<p>werd ook veel gebruikt in beeldhouwwerken en tekstplaten op begraafplaatsen en kerkhoven. Marmer is echter in ons klimaat weinig duurzaam. Door invloed van weer en wind versuikert het oppervlak wat een korrelige en meer open huid oplevert. Feitelijk spoelen zachtere delen uit en blijven hardere delen over. Het proces is nauwelijks te stoppen waardoor teksten en tekening uiteindelijk verdwijnen. Marmer is een kostbare steensoort.</p>
	monument:	<p>verschillende betekenissen: 1. Gedenkteken, opgericht ter herinnering aan een historische persoon of gebeurtenis. Komt voor in verschillende vormen, maar veelal als zuil, naald, boog, stand- of borstbeeld, tombe, epitaaf en dergelijke. 2. Bouwwerk dat door zijn grootse, schone of kunstzinnige vormen opmerkelijk is of door de eraan verbonden historische aspecten van belang wordt geacht. Ook om zijn kunst- en bouwgeschiedenis, geschiedkunde of technologie kan het bouwwerk worden gewaardeerd. Een veelvoud van dergelijke bouwwerken kan ook als monument worden beschouwd. Ingevolge de Monumentenwet kunnen dergelijke gebouwen of objecten wettelijke bescherming genieten.</p>
	obelisk:	<p>siernaald op vierkante basis, naar boven spits toelopend, bekroond met een piramidevormige top.</p>
	palmtak:	<p>als attribuut van de godin van de overwinning, Victoria, symboliseert de palmtak de overwinning op de dood. In de oudheid werd de palmtak geschonken aan atleten als teken van overwinning. De christenen namen het over als teken voor hen die gestorven waren, in het bijzonder de martelaren. In de christelijke kunst was de palmtak symbool van de overwinning op de dood door en in Christus. Een duif met een palmtak verwijst naar vrede. De palmboom en de palmtak verwijzen in het algemeen naar vrede en overwinning.</p>

roef:	<p>in funeraire zin is een voorziening die toegepast wordt onder een zerk. Deze voorziening zorgt ervoor dat de zerk aan de achterzijde hoger komt te liggen dan aan de voorzijde. Deze praktische oplossing zorgt er enerzijds voor dat het regenwater snel afgevoerd kan worden, anderzijds dat de leesbaarheid van de tekst vergroot wordt.</p> <p>Door de zerk een aantal centimeters over de roef te laten vallen kan opspattend regenwater de zerk niet vies maken. Een roef kan uitgevoerd worden in baksteen, beton of natuursteen. De afwerking kan verschillen. Baksteen wordt vaak gecementeerd terwijl beton in veel gevallen zwart geverfd wordt. De hoogte van een roef kan van enkele centimeters oplopen tot verschillende decimeters. De term roef wordt ook gebruikt als benaming voor het schuin oplopende deksel op een doodskist. Een dergelijk deksel vertoont een gelijkenis met zerken op een roef, waardoor dit woord daar mogelijk zijn betekenis aan ontleent.</p>	Soms omgehakt, inclusief bijl, verwijzend naar het te jong afgebroken leven. Met hangende takken verwijst de boom naar rouw en verdriet.
smeedijzer:	<p>een betrekkelijk zuivere vorm van ijzer die gemakkelijk gesmeed kan worden en niet snel hard wordt, zodat het met de hand gevormd of gehamerd kan worden, dit in tegenstelling tot gietijzer. Veel toegepast voor hekwerken op graven, ook wel in combinatie met gietijzer.</p>	vlinder: symbool van de onsterfelijke ziel. Voor christenen is de dood de overgang naar een beter leven, de verplaatsing uit dit aardse tranendal naar het hemelrijk. De vlinder staat ook symbool voor de drie stadia die de menselijke ziel doorloopt: leven, dood en wederopstanding. Daarnaast staat de vlinder ook voor de kortstondigheid van het aardse leven.
stèle:	<p>van het Griekse woord voor rechtopstaand steenblok. Een rechtopstaande graf- of gedenksteen of gedenkzuil waarin een motief of inscriptie is uitgehouwen, gewoonlijk op een graf.</p>	zandloper: duidt op het kortstondige van het leven en op het gestadig naderen van het stervensuur. Als symbool van de dood komt de zandloper voor het eerst voor in de late middeleeuwen. De meeste zandlopers zijn voorzien van vleugels. Die symboliseren de tijd die vervliegt en de vergankelijkheid van de mens (Psalm 90). Meestal zijn het de vleugels van een duif, maar het komt ook voor dat de zandloper is voorzien van één duivenvleugel en één vleermuisvleugel. Dit staat symbool voor het vervliegen van het leven, bij dag en bij nacht, bij goed en bij kwaad. De omkeerbaarheid van de zandloper wordt in de christelijke traditie gezien als het nieuwe leven en de wederopstanding.
treurboom:	<p>in de christelijke iconografie is de boom symbool voor het door God gewilde leven, en zijn doorlopen van de jaarlijkse cyclus wijst op leven, dood en verrijzenis, de onvruchtbare of afgestorven boom daarentegen op de zondaar. Uit het hout van de 'boom der kennis' in het paradijs zou later het kruis van Christus zijn getimmerd, dat voor de gelovigen voortaan tot 'boom des levens' werd. De levensboom op een grafmonument symboliseert het beëindigende leven.</p>	zeis: is het attribuut van de dood. In de middeleeuwen wordt de dood al afgebeeld als skelet, met in de rechterhand een zeis. Dit symboliseert de onverbiddelijkheid van de dood.
		zerk: grote, platte natuurstenen plaat ter afdekking van een graf, al dan niet versierd. Zie ook grafzerk.

## 13. BRONNEN EN LITERATUUR

### 13.1 Internetbronnen

- Monumenten op website van de Gemeente Schagen: [https://www.schagen.nl/cultuur-recreatie/monumenten\\_43976/](https://www.schagen.nl/cultuur-recreatie/monumenten_43976/)
- Stichting Dodenakkers.nl: [www.dodenakkers.nl](http://www.dodenakkers.nl)
- Tijdreis over 200 jaar topografie: <http://www.topotijdreis.nl/>
- Diverse krantenartikelen over de begraafplaatsen: [www.delpher.nl](http://www.delpher.nl)
- Groene Kaart van de gemeente Schagen: [https://schagen.nedgraphicscs.nl/web/thema/groenekaart.html?pk\\_campaign=Redirects&pk\\_kwd=groenekaart](https://schagen.nedgraphicscs.nl/web/thema/groenekaart.html?pk_campaign=Redirects&pk_kwd=groenekaart)
- Kranten Regionaal Archief Alkmaar: <https://kranten.archiefalkmaar.nl/>

### 13.2 Literatuur

- Arcadis; *Inrichtingsvisie Begraafplaatsen Schagen*, 2010
- Bloys van Treslong Prins, mr. P.C. en mr. J. Belonje; *Genealogische en heraldische gedenkwaardigheden in en uit de kerken der provincie Noord-Holland*, Utrecht 1930.
- Bremer, J.T.; *Petten, dorp aan de dijk. Vijf eeuwen (1413-1929) geschiedenis in vogelvlucht*. Uitgave kring van 'Vrienden van de Hondsbossche', 1993/1994.
- Bureau Funeraire Adviezen, *Quick scan gemeentelijke begraafplaats aan de Hoep te Schagen*, juni 2010.
- Lambooy, H.Th.M., M.G. Pigge, R.J.M van de Pol en F. Timmer; *Heerlijk Schagen. De geschiedenis van een Westfries marktstad*, Schagen/Baarn, 1996.
- Stenvert, Ronald e.a.; *Monumenten in Nederland: Noord-Holland*, Zwolle 2006.
- Zutt, Arie; *Waarland van toen. Uitgegeven ter gelegenheid van het 20-jarig bestaan van de W4, de dorpskrant van Waarland*, Waarland 1979.

- Monumenten Inventarisatie Project, Callantsoog. Gemeentebeschrijving, april 1990. Haarlem, 1992
- Monumenten Inventarisatie Project Noord-Holland, Harenkarspel. Gemeentebeschrijving, juni 1989. Haarlem, 1994
- Monumenten Inventarisatie Project Noord-Holland, Warmenhuizen. Gemeentebeschrijving, oktober 1989. Haarlem 1994
- Monumenten Inventarisatie Project Noord-Holland, Sint Maarten. Gemeentebeschrijving, mei 1990. Haarlem 1994
- Monumenten Inventarisatie Project, Zijpe. Gemeentebeschrijving, herziene versie, juni 1989. Haarlem 1992

### 13.3 Regionaal Archief Alkmaar

- 0456, map 357: Inventaris van het archief van de gemeente Harenkarspel, (1800) 1825-1924 (1961). Brief van Gedeputeerde Staten over het ontbreken van een omheining rond de algemene begraafplaats te Dirkshorn. 1870.
- 0457, map 375: Inventaris van het archief van de gemeente Harenkarspel, (1901) 1925-1989. Stukken betreffende het vaststellen en wijzigen van verordeningen op de heffing van de begrafenisrechten op algemene begraafplaats. (1899) 1935, 1958-1988; met hiaten
- 0457, map 377: Inventaris van het archief van de gemeente Harenkarspel, (1901) 1925-1989. Stukken betreffende de aanleg, overname door de gemeente en beheer van de rooms-katholieke begraafplaats te Tuitjenhorn. 1960-1989; met hiaten
- 0457, map 378: Inventaris van het archief van de gemeente Harenkarspel, (1901) 1925-1989. Stukken betreffende het beheer en overname door de gemeente van de rooms-katholieke begraafplaats te Waarland. 1965-1989; met hiaten.
- 0461, map 287: Inventaris van het archief van de gemeente Warmenhuizen, 1814-1936. Stukken betreffende de aanleg van de algemene begraafplaats te Krabbendam. 1926-1928

- 0467, map 46: Inventaris van het archief van de R.K. Parochie St. Jacobus de Meerdere te Tuitjenhorn, 1811-1993. Ca. 1940-1959, voorin inhoudsopgave en plattegrond begraafplaats, 1940-1959
- 0467, map 47: Inventaris van het archief van de R.K. Parochie St. Jacobus de Meerdere te Tuitjenhorn, 1811-1993. 1960-1972.
- 0644, map 77: Inventaris van het archief van de gemeente Petten, 1701-1929. Stukken betreffende de begraafplaats te Petten. 1827-1841.
- 0644, map 679: Inventaris van het archief van de gemeente Petten, 1701-1929. Akte van ruiling tussen het gemeentebestuur en de kerkvoogden en notabelen van de hervormde gemeente Petten, waarbij het gemeentebestuur het kerkhof te Petten verkrijgt. 1871.
- 0645, map 940: Inventaris van het archief van de gemeente Zijpe, (1811) 1812-1939 (1974). Stukken betreffende het beheer van de oude en nieuwe begraafplaats te Sint Maartensbrug. 1828-1831, 1840, 1847.
- 0646, map 96, 1296: Plaatsingslijst van het archief van de gemeente Callantsoog, 1937-1990. Objectdossier van de algemene begraafplaats te Callantsoog. 1912-1978, 1985-1989.
- 0652, map 36: Plaatsingslijst van het archief van de Hervormde gemeente Callantsoog, (1570) 1874-1970. Legger van de graven op de burgerlijke begraafplaats te Callantsoog